

La Lettre de la Biodiversité

ABC* & CIE À PORSPODER

*ATLAS DE LA BIODIVERSITÉ COMMUNALE

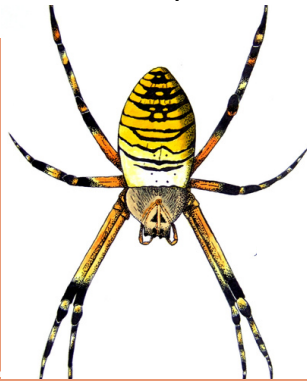


EDITO

A travers cette lettre, nous souhaitons partager avec vous les informations naturalistes issues du travail mené dans le cadre de l'Atlas de la Biodiversité Communale sur Porspoder. La commune a en effet été retenue pour réaliser, sur 3 ans, un inventaire de sa biodiversité. Elle bénéficie pour cela d'un financement de l'Office Français de la Biodiversité.

Et puis qui dit "ABC", dit "Abécédaire" alors collectionnez les fiches et créez un classeur de la biodiversité à agrémenter à votre goût avec vos notes, photos ou croquis ! Enfin, si vous avez des idées de thématiques et souhaitez faire passer des articles ou des photos, Contactez-nous !

LE 20 NOVEMBRE, RENCONTRE AUTOUR DE L'ABC !



La première étape de l'Atlas de la Biodiversité Communale est achevée ! Après 6 mois de travail et de recueil de données auprès de divers spécialistes et organismes, et grâce aussi à vos retours sur les oiseaux du jardin et les hirondelles, nous disposons d'une fresque de la biodiversité sur la commune. Il conviendra ensuite de la compléter en réalisant des inventaires auxquels vous pourrez participer.

Petits ou grands, venez découvrir ce premier travail à travers des stands, des animations, des expositions, le 20 novembre à la salle Herri Léon à partir de 14h !

ORTHOPTERE, KESAKO ?

Samedi 11 septembre, des bénévoles de la commune et de l'association Bretagne-Vivante sont partis, autour de la chapelle de Saint-Ourzal, à la recherche de drôles de petits bêtes, les orthoptères. Ces insectes sont mieux connus sous le nom de criquet, sauterelle et grillon !

A l'inverse de la sauterelle, le criquet a les antennes plus courtes que le corps. La couleur a peu d'importance dans la reconnaissance des espèces et mieux vaut une bonne loupe et un bon guide d'identification pour distinguer le criquet mélodieux du criquet duettiste ! Savoir reconnaître les chants de ces animaux est très utile également pour les reconnaître.

3 nouvelles espèces !

9 espèces ont été inventoriées sur la commune parmi lesquelles 4 sauterelles (Méconème tambourinaire, Conocéphale bigarré, Decticelle chagrinée, Decticelle cendrée)

4 criquets (Criquet des pâtures, Criquet duettiste, Tétrix forestier, Criquet mélodieux) et le Grillon champêtre.

Ce sont des espèces plutôt communes mais, malgré tout, 3 d'entre elles n'étaient pas encore inventoriées sur Porspoder : le Méconème tambourinaire, le Criquet duettiste et le Tétrix forestier !

Ecoutez leurs chants sur :
<https://sonotheque.mnhn.fr/>



Criquet des pâtures *Pseudochorthippus parallelus* - Porspoder - photographie Emmanuel Reymond

St-Ourzal Decticelle cendrée
Pholidoptera griseoaptera
Porspoder - photographie
Ghislaire Aflaud

LAVOIR MON REFUGE !



Les lavoirs ont aujourd'hui changé de fonction. De "bacs à laver le linge", ils sont devenus des réservoirs de biodiversité. Ils accueillent des insectes et des amphibiens dont certains sont protégés et qui trouvent dans la vase et la végétation des lavoirs, nourriture et abri.

Il est parfois difficile, lorsque l'on a connu le temps des lavandières, le temps où la pierre des fontaines était propre et l'eau claire, de comprendre les changements d'usages et d'accepter de laisser les lavoirs "sales" et "sans entretien". Pourtant, comme nous l'expliquent les spécialistes de l'association Bretagne-Vivante associés à l'ABC, c'est aujourd'hui le meilleur service que l'on puisse rendre à la nature. "Faire propre" c'est souvent "faire le vide" de la biodiversité !

Un travail a été réalisé par le groupe de l'ABC sous la forme d'une "fiche pratique d'entretien raisonné des lavoirs". Avec leurs tritons palmés, tritons marbrés, salamandres tachetées, grenouilles vertes, crapauds accoucheurs et crapauds épineux, les lavoirs de Porspoder jouent un rôle essentiel pour la préservation de ces espèces à une échelle régionale ou même nationale pour certaines d'entre elles !

Lapin de garenne - Porspoder - photographie Anne Jullien



*Je connais un autre
connin
Que tout vivant je
voudrais prendre.
Sa garenne est parmi
le thym
Des vallons du pays
de Tendre.
Le lapin, Guillaume
Apollinaire, 1911*

QUEL SHOC !

Le Suivi Hivernal des Oiseaux Communs commence sur la commune !



Pipit maritime - Porspoder -
photographie Marie Hascoët

Issu d'un protocole du Museum National d'Histoire Naturelle, il consiste à comptabiliser tous les oiseaux hivernants observés et entendus lors d'un parcours à pied de 3 km. Les données recueillies alimenteront l'ABC.

PARTICIPEZ !

Faites remonter vos observations naturalistes en ligne sur le portail "Faune Bretagne" en choisissant l'onglet "ABC Porspoder 29" !

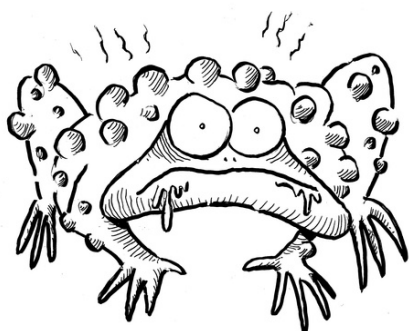
<https://www.faune-bretagne.org>

Pour vous faciliter la tâche, un tuto de saisie est à votre disposition sur simple demande !

Vous avez une mare ou un plan d'eau ou dans votre jardin ? Ils peuvent être précieux pour la biodiversité de la commune. Faites-nous remonter cette information en nous communiquant votre adresse, la taille approximative de la mare et la présence éventuelle de batraciens !

LA BIODIVERSITE VUE
PAR ARBO

Si c'est moche et que ça ne se mange pas ...
ça sert à quoi la Biodiversité ???



Contact : marie.hascoet@porspoder.fr

Illustrations : Arbo



A COMME ...

ACCENTEUR MOUCHET

L'Accenteur mouchet (*Prunella modularis*) est un petit oiseau discret qui se distingue du moineau par son bec fin, sa tête et sa poitrine grises. Il se cache dans les buissons et les boisements et se repère à son chant sonore et flûté.



Accenteur Mouchet - Porspoder - photographie Pascal Gautier

ARGIOPE FRELON

L'Argiope frelon (*Argiope bruennichi*) est une araignée assez reconnaissable à ses stries jaunes et noires.

Comme l'Epeire diadème, présente aussi sur la commune, elle guette ses proies depuis le centre de sa toile sophistiquée.

Celle-ci a été photographiée sur la Presqu'île Saint-Laurent.



Argiope Frelon - Porspoder - photographie Pascal Gautier

ALYTE ACCOUCHEUR

L'Alyte ou crapaud accoucheur (*Alytes obstetricans*) a été inventorié cette année sur la commune. En effet, un mâle, portant ses oeufs, a été découvert sur un tas de sable du centre technique de Prat Joulou par les agents communaux ! 7 autres espèces d'amphibiens sont répertoriées : le crapaud épineux, la rainette verte, la grenouille verte, le triton palmé, la grenouille agile (à confirmer), le triton marbré et la salamandre tachetée. Les points d'eau, comme les mares et les lavoirs, sont précieux pour ces espèces ! Tous les amphibiens sont protégés par la loi et méritent une attention particulière pour préserver leurs populations.



Alyte accoucheur - photographie Internet

ARROCHE DES SABLES

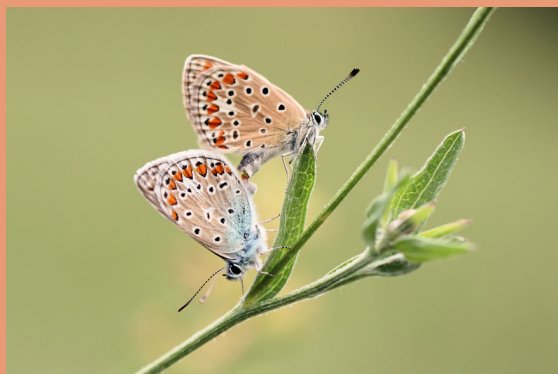
L'Arroche des sables (*Atriplex laciniata*) est une plante des hauts de plage facilement reconnaissable à ses feuilles argentées et à ses tiges un peu rouges. Elle est l'une des rares plantes, avec notamment le Cakilier maritime, à s'adapter à ce milieu particulier. Elle se nourrit de la matière minérale et organique laissée par les tas de goémon de l'hiver. En fixant le sable, elle joue un grand rôle contre l'érosion de la dune.



Arroche des sables - Plage des Colons - Porspoder - photographie Marie Hascoët

AZURE DE LA BUGRANE

L'Azuré de la Bugrane (*Polyommatus icarus*) appelé aussi Argus bleu ou Azuré commun, est un tout petit papillon bleu que l'on peut croiser d'avril à octobre. Il apprécie le Lotier corniculé ou la Bugrane rampante. Il n'est pas rare de le voir au repos, la tête en bas et les ailes repliées, sur les tiges de plantes comme les queues de lièvres (Lagures).



Azurés de la Bugrane - Porspoder - photographie Delphine Fréchet

ARENICOLE

L'Arénicole (*Arenicola marina*) est un ver marin composé d'anneaux que l'on appelle aussi buzuc ! Il avale le sable, se nourrit des petits organismes qu'il contient, puis le rejette en petits tortillons ! Il participe ainsi au nettoyage des plages. Il est bien connu des pêcheurs à la ligne qui l'utilisent comme appât. Le courlis, oiseau limicole, utilise son grand bec courbe pour l'attraper dans sa galerie.



Tortillons d'arénicole
Porspoder -
photographie Marie
Hascoët

AIGRETTE GARZETTE

L'élégante Aigrette garzette (*Egretta garzetta*) arpente les estrans de ses longues pattes noires aux doigts jaunes. Elle chasse à l'affût poissons ou crevettes. Elle les attire parfois en agitant les pattes et les attrape avec son long bec noir. Elle doit son nom aux deux longues plumes qu'elle porte sur la nuque en période nuptiale. Cette espèce est arrivée sur nos côtes dans les années 90. Elle est devenue aujourd'hui très commune.



Aigrette garzette - Porspoder - photographie
Vent d'Iroise Photographik

ARMERIE MARITIME

On peut dire que l'Armérie maritime (*Armeria maritima*) est une plante de l'extrême ! Ses petites fleurs rondes et roses s'épanouissent sur les prairies et rochers du littoral, battus par les embruns. Elles forment des tapis épais.



Armérie Maritime (*Armeria maritima*) -
Porspoder - photographie Marie Hascoët

A Quelques autres espèces en "A" (nom commun) inventoriées sur la commune (excepté les lichens et macroalgues) : Plantes (Achillée millefeuille, Agrostide des chiens, Agrostide capillaire, Agrostide stolonifère, Agrostide de Murbeck, Alliaire officinale, Ail à tête ronde, Ail triquètre, Amarante de bouchon, Angélique des bois, Anogramme à feuilles minces, Ache odorante, Ache nodiflore, Arabette de Thalius, Avoine à chapelets, Armoise commune, Arroche de Babington, Arroche étalée, Arroche prostrée, Arbre aux papillons, Anis sauvage, Ajonc d'Europe, Ajonc maritime, Ajonc de Le Gall), Faune de l'estran (Anémone fraise, Anémone verte, Anémone gemme, Anémone soleil, Ascidie groseille, Ascidie rose, Astérie bossue, Aplysille rose, Aplysille jaune soufre), oiseaux (Alouette des champs), papillons (Agreste, Amaryllis, Aurore), autres insectes (Anyphène à chevrons)...