



La Lettre de la Biodiversité



ABC*, TEN* & CIE À PORSPODER

*ATLAS DE LA BIODIVERSITÉ COMMUNALE
*TERRITOIRE ENGAGÉ POUR LA NATURE



EDITO

Quand l'automne raccourcit les jours et que le vent et la pluie raccourcissent à leur tour les sentiers de nos promenades, c'est le temps d'ouvrir nos rêves aux mondes oubliés : aux graines expulsées du géranium mou et aux œufs du criquet mélodieux patientant sous la terre de nos jardins, aux blaireaux d'Europe réfugiés en famille dans leurs terriers, au papillon vulcain caché dans les greniers, aux amours des salamandres tachetées, aux allers et venues des grands gravelots sur les grèves balayées d'embruns...

LE 17 DÉCEMBRE, C'EST "LA" JOURNÉE DE L'ABC : ON VOUS ATTEND !



Le samedi 17 décembre, venez découvrir les résultats des inventaires réalisés cette année sur Porspoder !

Pour commencer la journée, mettons le nez dehors avec deux propositions de balades. De 10h30 à 12h30, partez sur le chemin de l'écriture poétique inspirée par le végétal avec l'écrivain Anne Jullien ou alors venez découvrir les oiseaux marins de l'hiver avec le naturaliste Armel Bonneron autour de la Presqu'île Saint-Laurent (gratuit - places limitées - renseignements et inscription : marie.hascoet@porspoder.fr).

Et l'après-midi, à partir de 14h, rendez-vous au Phare pour une présentation des espèces recensées à Porspoder depuis un an avec la collaboration de Bretagne-Vivante : conférence, petit film, expositions, stands, coloriages, goûter (gratuit - ouvert à tous)... A 17h, ce sera le moment de découvrir les gagnants du concours-photos "Pas si folles !" pour lesquels vous avez été nombreux à voter ! On vous attend, petits et grands, pour partager avec vous les richesses de la biodiversité de Porspoder !



De gauche à droite :
Ail à tête ronde
Tortillons d'Arénicole
Tarier pâle
Agrions élégants
Blaireau d'Europe
Porspoder / @MH

RONCES ET LIERRE, INDÉSIRABLES ?

Considérés comme indésirables, le lierre et la ronce sont pourtant de précieux alliés de la biodiversité. La ronce, qui protège les jeunes arbres des chevreuils, est appelée "berceau du chêne". Ses mûres sont appréciées par de nombreux animaux et par nous aussi ! Le lierre a un système racinaire indépendant de l'arbre et n'est pas un parasite. Il fournit aux insectes mellifères les dernières fleurs de la saison !



Sauvez les salamandres !

L'automne est là. C'est le moment pour les salamandres tachetées de venir déposer leurs petits dans les points d'eau. Avec la destruction progressive des zones humides et des mares naturelles, les amphibiens trouvent dans les lavoirs de nouveaux "nids". Pourtant, ceux-ci peuvent devenir un piège lorsque le niveau d'eau n'est pas assez haut à cause notamment de l'assèchement des nappes souterraines. L'animal ne peut alors plus remonter et il se noie. Vous pouvez les aider en installant dans un coin du lavoir des pierres disposées en escalier. Elles trouveront ainsi leur chemin vers la sortie ! La nuit, elles migrent depuis les zones boisées vers les points d'eau : roulez doucement pour éviter de les écraser ! Et aidez-nous à identifier leurs couloirs de déplacement en nous faisant part de vos observations !



Salamandre noyée - Fontaine de Saint-Ourzal - 23/10/22 - Porspoder@Arbo

Pierres disposées en escalier - lavoir de Prat Joulou - Porspoder@Arbo

Plantons des arbres et scions bien du bois !



Afin de participer à la lutte contre le changement climatique et de favoriser la biodiversité, la commune de Porspoder souhaite planter des arbres sur quelques-uns des terrains dont elle est propriétaire. Un premier travail de repérage a été réalisé. Cette action pourrait être soutenue par le conseil départemental du Finistère.

Le bois est une richesse naturelle extraordinaire. Pour assurer sa pérennité, certaines bonnes pratiques sont à mettre en œuvre. Si vous devez réaliser l'élagage de certains de vos arbres, veillez à bien couper leurs branches selon les principes du schéma ci-dessous. Cela permettra de limiter les maladies et d'assurer une meilleure cicatrisation de l'arbre.

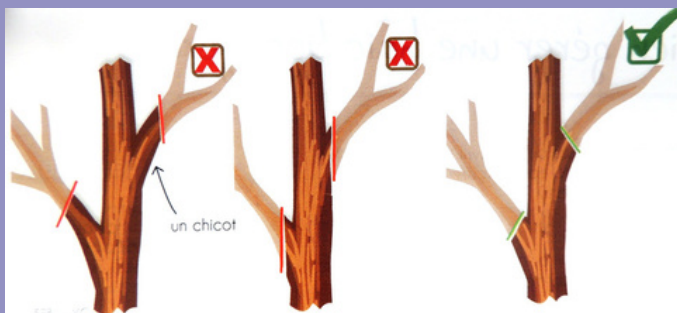


Schéma issu de la fiche pratique élaborée par le Syndicat des Eaux du Bas-Léon - 2021

LA GRAINOTHÈQUE



Grainothèque de la médiathèque de Porspoder

Venez découvrir la grainothèque réalisée à l'initiative de l'association Cap à l'Ouest ! Ce petit meuble à tiroirs vous propose des pochettes de graines locales, non traitées. Fleurs, fruits, arbres ou légumes, les graines proviennent de jardins de particuliers. Elle vous attend à la médiathèque de Porspoder !



QUELQUES IDÉES DE LECTURE !

Pour devenir un incollable des mammifères et des papillons de Bretagne, découvrez les très beaux atlas qui leur sont dédiés aux éditions Locus Solus, Pour vagabonder en compagnie de John Muir, parcourez "J'aurais pu devenir millionnaire, j'ai choisi d'être vagabond" de Alexis Jenni, Pour vous plonger dans la poésie bretonne qui résonne du parfum de la terre, lisez le recueil consacré à Anjela Duval. Et faites-nous partager vos idées de lecture !

VOS DÉCOUVERTES



Habitants ou amoureux de Porspoder, vous êtes quelques-uns à nous transmettre vos observations. Celles-ci alimentent le travail d'inventaire de la biodiversité réalisé sur la commune. Un bécasseau cocorli a été observé sur la plage du Bourg, reprenant des forces avant de continuer sa migration, tandis qu'un hibou des marais s'accordait lui aussi une halte sur la Presqu'île Saint-Laurent. Une guêpe coucou a fait briller ses couleurs sur le mur d'une maison et la tétragnathe allongée a tissé sa toile d'araignée au-dessus du Spernoc ! Une vipère péliade s'est glissée sur le chemin de Garchine et une grande sauterelle verte s'est régalée d'une Lettre de la biodiversité ! N'hésitez pas, vous aussi, à nous faire remonter vos données et à les inscrire sur le portail "Faune Bretagne" accessible en ligne : un onglet est dédié à l'ABC de la commune !



Bécasseau cocorli - Plage du Bourg @Paul Ségalen



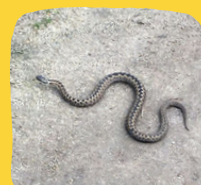
Hibou des marais - Presqu'île Saint-Laurent @Christelle Le Louarn



Guêpe coucou - Porspoder @Claudine Tahier



Tétragnathe sp. - @Gaël - Le Spernoc



Vipère péliade - Garchine @Catherine Soun



Grande sauterelle verte - Severn @Anne Jullien

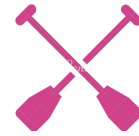
ROBIN* WOOD a encore frappé !!!

LA BIODIVERSITÉ VUE PAR ARBO



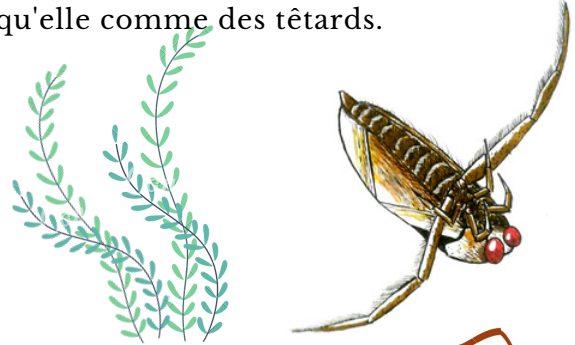
* Robin est le nom anglais du rouge-gorge.

N COMME ...



NOTONECTE

On peut observer la Notonecte glauque (*Notonecta glauca*) dans les eaux stagnantes des mares et de certains lavoirs. Cette punaise d'eau se déplace rapidement grâce à ses grandes pattes en forme de rames. Elle plonge en portant sur son ventre une bulle d'air qui lui permet de respirer sous l'eau ! Grande prédatrice, elle n'hésite pas à s'attaquer à des proies bien plus grosses qu'elle comme des têtards.



Dessin de Notonecte @Arbo

PETITE NYMPHE AU CORPS DE FEU

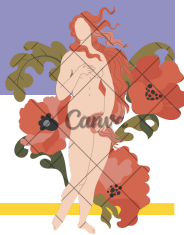
La Petite Nymphé au corps de feu (*Pyrrhosoma nymphula*) est une demoiselle du même ordre que les libellules. Elle s'en distingue par ses ailes qu'elle replie le long de son corps et par ses yeux bien écartés. Son joli nom lui vient de la couleur écarlate de son abdomen. Malgré son apparence délicate, c'est une redoutable chasseuse d'insectes volants des eaux dormantes ou faiblement courantes.



Accouplement de petites nymphes au corps de feu - Larret - Porspoder @MH



NOMBRIL DE VÉNUS

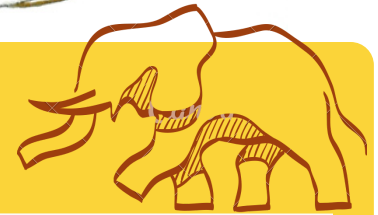


Le Nymbril de Vénus (*Umbilicus rupestris*), appelé en breton "krampouezh-mouzhiq" (crêpe du petit boudeur), pousse plutôt à l'ombre dans les fissures humides des murs et des rochers. Au Moyen-âge, il entrait dans la composition de philtres d'amour !



Nymbril de Vénus - Saint-Déneq - Porspoder - @Arbo

NASSE RÉTICULÉE



On peut distinguer les grandes familles d'escargots de mer notamment par leur régime alimentaire. Si certains sont herbivores comme les Littorines et les Bigorneaux, d'autres sont carnivores comme les Bigorneaux perceurs (Cormailots et Pourpres). D'autres encore, comme le Bulot ou la Nasse réticulée (*Tritia reticulata*) participent activement à nettoyer la mer en consommant les animaux morts. Grâce à sa trompe et à son odorat très développé, la Nasse est capable de repérer de très loin les animaux en décomposition qui constituent son repas.



Nasse réticulée en action de chasse - Plage de Porsdoun - Porspoder - @MH



O COMME ...



OSMONDE ROYALE

L'Osmonde royale (*Osmunda regalis*) est une grande fougère qui se déploie parfois jusqu'à deux mètres de hauteur, puisant les sels minéraux dont elle se nourrit dans les sols humides. De ses bourgeons souterrains naissent chaque printemps de nouvelles tiges en forme de crosses qui déroulent lentement leurs têtes laineuses. Bien que présente un peu partout dans le monde, elle reste rare et menacée et elle est protégée dans le Finistère.



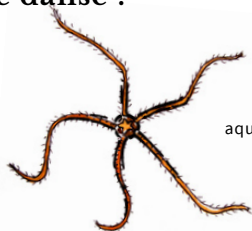
Osmonde royale en couleur d'automne - Porspoder @MH

Osmonde royale - Saint-Dénéc - Porspoder @Arbo

OPIHURE



L'Ophiure (*Ophiuroidea*) fait partie de l'embranchement des échinodermes, comme les oursins et les étoiles de mer. Elle se distingue de celles-ci par ses cinq bras longs et fragiles qui lui permettent de filtrer les particules en suspension dans l'eau. Elle complète ses repas en absorbant des petites proies avec sa grande bouche ventrale. Quand on la surprend sous un rocher à la plage du Bourg ou autour de l'île de Melon, elle agite ses bras gracieusement et l'on pourrait croire qu'elle danse !



Ophiure - aquarelle @Arbo

ORCHIS PYRAMIDAL



L'Orchis pyramidal (*Anacamptis pyramidalis*) est une orchidée qui peut s'observer au printemps sur les dunes de Porspoder. On distingue alors de loin la teinte rose pourprée de ses fleurs rassemblées en pyramide. Très attirante, de nombreux insectes dont les papillons zygènes s'y rassemblent mais n'y trouvent pas le nectar tant attendu !



Orchis pyramidal - Dunes des Colons - Porspoder @MH

ORVET FRAGILE

Contrairement aux apparences, l'Orvet fragile (*Anguis fragilis*) n'est pas un serpent : c'est un lézard sans patte complètement inoffensif ! Lorsqu'il se sent menacé, il peut perdre sa queue comme les lézards. Il se déplace souvent sous les feuilles à la recherche de petits insectes, de vers de terre, de limaces... A Porspoder, on peut le rencontrer dans les sous-bois, les prairies, au bord des chemins ou bien dans les jardins où il est souvent la proie des chats. Quand l'hiver est froid, il peut rechercher la compagnie d'autres orvets pour hiberner sous des racines ou des pierres. Comme la Vipère péliade ou la Salamandre tachetée, la femelle ne pond pas d'œufs mais donne naissance directement à des petits !



Orvet fragile - Saint-Dénéc - Porspoder @MH