

ABC*, TEN* & CIE À PORSPODER

*ATLAS DE LA BIODIVERSITÉ COMMUNALE
*TERRITOIRE ENGAGÉ POUR LA NATURE



EDITO

"La Terre n'appartient pas à l'homme, l'homme appartient à la terre. Toutes choses se tiennent. Ce n'est pas l'homme qui a tissé la trame de la vie : il n'en est qu'un fil. Tout ce qu'il fait à la trame, il le fait à lui-même."
Extraits du "vrai-faux" discours du chef amérindien Seattle de la tribu des Duwamish et Suquamish.
Plus que tout autre saison, le printemps nous invite à être attentif à ce qui nous relie au monde !



LA LOUTRE, NOUVELLE STAR DE PORSPODER !

Il est des espèces toujours un peu emblématiques sur un territoire. La **Loutre d'Europe** est de celles-là. Contrairement à l'Aber Ildut où elle est présente, Porspoder ne semblait pas présenter toutes les caractéristiques propres à son accueil : ses ruisseaux sont étroits et peu poissonneux. C'était sans compter sur les amphibiens, et notamment les **Crapauds épineux** qui, en janvier-février, à la saison des amours, viennent en grand nombre pondre dans les mares. Voilà une orgie bien à propos pour les **Hérons cendrés**, les **Putois d'Europe** et autres **mammifères**... C'est alors que, près d'un étang aux sources du ruisseau du Spernoc, la Loutre s'invite au festin ! Longtemps **chassée puis affaiblie par les pollutions des cours d'eau**, elle est aujourd'hui **protégée au niveau français et européen** et reconquiert doucement ses anciens territoires perdus. Le maintien en bon état des zones humides et boisées est donc indispensable à sa survie comme à celle de nombreux autres animaux. **Chaque petit morceau de territoire compte** et recèle bien plus de formes de vies que ce qu'un regard rapide pourrait nous suggérer. Symbole de la reconquête de la biodiversité, la Loutre intègre dorénavant **le patrimoine de Porspoder !**



Loutre d'Europe - février 2023 - étang du Spernoc - Porspoder@Arbo

AU PRINTEMPS, OUVREZ L'OEIL !

Le printemps réveille les espèces endormies et rappelle les exilées de l'hiver !

C'est l'heure de la parade et de la ponte pour certaines espèces d'amphibiens protégés comme le **Triton palmé** et la **Grenouille agile**. Les **Hirondelles de rivage** sont les premières à revenir d'Afrique. Elles reprennent des forces sur les étangs de Saint-Renan avant de rejoindre la côte et de creuser leur nid dans les falaises de la plage du Bourg ou des Colons.

Suivront ensuite les **Hirondelles rustiques** puis les **Hirondelles de fenêtre**. Les **Alouettes des champs** et les **Pipits maritimes** s'élèvent en chantant au-dessus des dunes et pondent leurs œufs à même le sol. Surtout gardez vos chiens en laisse et restez sur les sentiers pour ne pas les écraser ! Les **merles**, **grives** et **rouges-gorges** vocalisent à tout-va. Les **goélands argentés** se font entendre avant de rejoindre le Grand Mouzou ou le Grand Melgorn pour se reproduire !



Nid d'Hirondelle de rivage
- Plage du Bourg -
Porspoder @Vent d'Iroise
Photographik



Alouette des champs - dunes des
Colons - Porspoder @MH



Grenouille agile - Saint-Dénec -
Porspoder @MH

DES NOUVELLES DES LAVOIRS

Avec ses **35 lavoirs** disposés le long des principaux ruisseaux, et qui abritent aujourd'hui de nombreux amphibiens, Porspoder est riche d'un **patrimoine à la fois historique et écologique**. Afin de préserver les tritons palmés, salamandres tachetées ou alytes accoucheurs qui y trouvent refuge une partie de l'année, des panneaux de sensibilisation ont été disposés et le "nettoyage" par les agents communaux se fait de façon raisonnée.

Afin d'échanger sur ces nouvelles pratiques, **4 représentants de l'association "Lavoirs et fontaines" de Plaintel** sont venus rencontrer le groupe de travail constitué dans le cadre de l'ABC de Porspoder. Les discussions très riches ont porté sur **la végétation des lavoirs** (utile aux insectes !), sur **les travaux de maçonnerie à prévoir** (pour conserver le caractère historique mais aussi assurer la fonctionnalité de ces bassins, indispensable au cycle de vie des amphibiens !) et enfin sur la nécessaire **sensibilisation** des habitants à ces changements d'usage. La commune de Porspoder est sollicitée pour participer à un **groupe de travail régional** sur le sujet et apporter son retour d'expérience !



Des travaux de maçonnerie devront être envisagés sur le lavoir de Mesgouez - Porspoder@MH



La végétation du lavoir de Kervézennoc se développe car l'apport en eau est devenu insuffisant Porspoder@MH



Les demoiselles, ici un couple de Caloptéryx élégants, utilisent la végétation des lavoirs pour pondre. @Anne Eozinou

IDÉE DE LECTURE* !

Découvrez "Les veilleurs du vivant. Avec les naturalistes amateurs" de Vanessa Manceron aux éditions La Découverte, 2022.

*Merci à
Thomas
Meyer !



À NE PAS MANQUER !



Voici quelques rendez-vous à picorer sans modération !

Retrouvez la **grainothèque**, proposée par l'association "Cap à L'Ouest", le **mercredi 22 mars et le samedi 25 mars, à 11 h et à 16 h**, à la médiathèque de Porspoder !

Quand poésie et biodiversité se mêlent, les mots prennent vie et le vivant s'enchant. Pour la première fois à Porspoder, une **"batteule poétique"** absolument originale sur le thème de la biodiversité, le **dimanche 14 mai à 17h** au Phare. Et durant tout le week-end, expositions d'œuvres poétiques et de photographies !

A la fin du mois de mai, la **fête de la nature** se déroulera par petites touches, à travers conférences, projection de documentaire, expositions et animations.

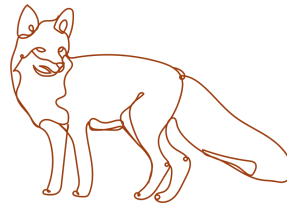
Un programme que la mairie vous concocte en partenariat avec "Cap à L'Ouest" !

Et n'oubliez pas : le **concours-photos "Pas si sales, les bêtes !"** est ouvert !

LA BIODIVERSITÉ VUE PAR ARBO

Les ragondins sont prêts à tout pour se faire aimer...





RENARD ROUX



QUEUE DE LIÈVRE



Dressée sur les dunes des colons et plus largement en bord de mer, la Lagure ovale (*Lagurus ovatus*) arbore une fleur aux poils "laineux" qui lui vaut son surnom de "queue de lièvre". Il n'est pas rare de croiser sur sa tige un Azuré commun, petit papillon bleu venu s'y reposer ! Sa présence est le signe d'un ancien piétinement du sol et, comme la ravenelle, c'est une plante qui profite de terres riches en sels nutritifs. Ses racines contribuent à fixer le sable. Le vent, quant à lui, est chargé de disperser les graines qui perlent à la fin de sa floraison.



Queues de lièvre - Dunes des Colons - Porspoder @MH

La rencontre avec le Renard roux (*Vulpes vulpes*) est toujours fascinante et l'on ne sait pas, qui de l'un ou de l'autre, est le plus surpris. Son pelage roux, marqué de blanc sous le ventre et la gorge, tire parfois vers le noir lui donnant un air charbonnier. Sa longue queue fournie contraste avec la finesse de son museau. Cousin du chien, il se nourrit de petits rongeurs (mulots, rats, souris...) et est pour cela un allié précieux des agriculteurs. Il mange aussi des fruits sauvages, des amphibiens ou des oiseaux. Il semble être bien présent sur Porspoder même si ses effectifs varient beaucoup selon les maladies (galles) qui l'atteignent périodiquement. Des



Renard roux - Porspoder - @Arbo

poulaillers solides sont le gage d'une belle cohabitation avec le maître goupil de nos fables enfantines.

ROBERT-LE-DIABLE

Quel étrange nom pour un papillon, inspiré d'un roman populaire daté du 13ème siècle ! Le Robert-le-Diable (*Polygonia c-album*) est bien reconnaissable à ses ailes découpées "à la diable" et à leur couleur fauve.



Robert-le-Diable - Saint-Dénec - Porspoder @MH

Replié, on pourrait le confondre avec une feuille morte sur laquelle aurait été inscrite, à l'encre blanche, la lettre "C" qui lui doit son nom latin !

ROUGEQUEUE NOIR

Le Rougequeue noir (*Phoenicurus ochruros*), appelé aussi Rossignol des murailles, apprécie les sites rocheux ou bâtis avec peu d'arbres. Peu farouche, il aime se percher pour guetter les insectes volants mais il apprécie aussi les araignées des jardins ou les puces de mer de la plage de Melon ou du Bourg. S'il est un passereau relativement commun, il est cependant assez rare de le croiser à Porspoder.



Rouge queue noir - jardin - Porspoder @Pascal Le Du



Q&R COMME ...

ROUGEGERGE FAMILIER

On a coutume de dire que le Rougegorge familier (*Erithacus rubecula*) est l'ami du jardinier car il attend, un peu à l'écart mais sûr de son dû, les lombrics et les insectes découverts par la bêche. Il est aussi un admirable chanteur, aux mélodies chaque fois renouvelées, alternant strophes graves et envolées sopranes, qui transforment les jardins et les haies en scènes d'opéras lyriques.



Rougegorge familier - Presqu'île Saint-Laurent - Porspoder @MH

ROBERT

Appelé aussi "Robert" mais mieux connu sous le nom de "goémon noir", l'*Ascophyllum nodosum* est une algue brune qui forme de longues lanières lisses. A marée basse, celles-ci s'étalent comme des cheveux sur les rochers et à marée haute, soulevées par leurs flotteurs, elles dansent au rythme des flots. L'*Ascophyllum* se mêle volontiers au fucus vésiculeux et partage avec lui les coins abrités. La Littorine obtuse fait son repas des microalgues présentes à sa surface.



Ascophyllum nodosum - Mazou - Porspoder @Arbo

Ragondin- Saint-Dénec - Porspoder @MH



RAINETTE VERTE

La Rainette verte (*Hyla arborea*) est la plus petite des grenouilles et pourtant, c'est elle qui coasse le plus fort ! Elle a une peau lisse d'un vert très vif. Elle porte une ligne noire du museau jusqu'au pattes arrières qui lui fait comme un long bandeau de pirate. Les ventouses au bout de ses doigts lui permettent de grimper dans les arbres ou dans la végétation des milieux humides comme les joncs.



Rainette verte - aquarelle @ Arbo

De fin mars à fin juin, les mâles activent leurs sacs vocaux situés sous la gorge et leurs chœurs font résonner la nuit des campagnes. C'est l'époque de la séduction et des dialogues amoureux ! Les œufs couleront alors dans les mares ou les flaques de Saint-Dénec ou de Penfrat puis se transformeront en têtards aux dos crêtés. Cela bien sûr si leurs zones humides sont préservées !

Quelques autres espèces en "Q&R" (nom commun) inventoriées sur la commune (excepté les lichens et macro-algues) : **Oiseaux** (Roitelet huppé, Roitelet triple bandeau, Rousserolle effarvate) **Mammifères** (Rat des moissons, Rat musqué, Rat noir, Rat surmulot, Grand Rhinolophe) **Plantes** (Radiole faux-lin, Ray-grass d'Italie, Ray-grass anglais, Reine des prés, Renoncule bulbeuse, Renoncule ficairie, Renoncule flammette, Renouée amphibie, Renouée des oiseaux, Renouée poivre d'eau, Renouée persicaire, Renouée liseron, Roquette de mer, Roseau commun, Rue de muraille)