



La Lettre de la Biodiversité



ABC*, TEN* & CIE À PORSPODER

*ATLAS DE LA BIODIVERSITÉ COMMUNALE
*TERRITOIRE ENGAGÉ POUR LA NATURE



EDITO

“Mon guide s’arrête près d’une enfilade de champs ouverts. Devant nous s’étend un tableau néobreton typique : du maïs, pas de haies ni de talus, pas de sentiers, quelques arbres esseulés. Cet “ici” est un nulle part qui pourrait se trouver partout. [...] Jadis, mille artères sinueuses zébraient cette campagne [...]. A l’automne, on glanait les châtaignes. On se cachait sous la frondaison d’un if. [...] Les chênes centenaires étaient des repères affectifs. Des fixateurs de souvenirs. [...] Et l’on savait que non loin, près d’une haute fourmière, les cèpes pullulaient après les pluies d’octobre. [...] Si les talus avaient eu autant d’anges gardiens que les clochers, la France arborerait un tout autre visage.” extrait de Silence dans les champs de Nicolas Legendre, p.104-105.

LA NUIT DES DRAGONS !



Aujourd’hui, les experts internationaux s’accordent à dire que la **Salamandre tachetée** est en régression à cause de la destruction des mares et des zones humides mais aussi des dangers que représente pour elle la circulation routière pendant ses périodes de migration*.

Pour protéger cette espèce à Porspoder, nous souhaitons **identifier les passages routiers à risque** pour elle et mettre en place des panneaux signalétiques. Pour nous aider à localiser les salamandres et à repérer leurs cheminements, vous pouvez participer au protocole participatif appelé “**La Nuit des Dragons**” organisé par la Société Herpétologique de France et l’Observatoire Herpétologique de Bretagne. L’objectif est d’observer et de comptabiliser les salamandres, à la tombée d’une nuit pluvieuse, entre septembre et novembre. Vous trouverez davantage d’informations sur : <https://urcpiebretagne.org/la-nuit-des-dragons>. Vous pouvez aussi **nous faire remonter simplement vos observations par mail** à : marie.hascoet@porspoder.fr
Merci beaucoup pour votre aide !

*Et retrouvez des conseils pour protéger les amphibiens sur : https://www.aspas-nature.org/wp-content/uploads/2020/01/Comment.proteger.nos_.amphibiens-ASPAS.pdf



Et pour les enfants : https://www.aspas-nature.org/wp-content/uploads/Jaime.les_.amphibiens-A5-2022.pdf

L’AMNESIE ENVIRONNEMENTALE

Ce concept, développé par le psychologue américain Peter Kahn, renvoie à la capacité humaine à s’habituer à un environnement dégradé. En l’absence de souvenirs et de vécu dans un milieu naturel préservé, nous considérons que ce qui existe aujourd’hui est l’état “normal” des choses ! Cela limite notre capacité à agir et à convaincre qu’un changement est nécessaire et possible pour une meilleure prise en compte de toutes les formes du vivant. Il nous faut donc partir à la recherche d’un temps perdu, “Proustien”, partager nos souvenirs environnementaux et nos expériences de nature, reprendre conscience de notre relation au vivant, pour construire ensemble un avenir inspiré reposant sur une mémoire retrouvée et assumée.

LE CYCLE DES SAISONS



L’automne est entré, réchauffé par les rayons conservés à l’abri de juillet et d’août et ressortis pour nous offrir des ciels roses du matin et dorés du soir.

Pour célébrer la saison nouvelle, l’association Cap à l’Ouest organise deux événements **le samedi 14 octobre**. A 14h au Phare, Anne Jullien vous entraînera avec joie et bienveillance entre rimes et poésies. Puis, à 18h, Armel Bonneron du Parc naturel marin d’Iroise vous proposera une conférence rythmée et accessible à tous sur la biodiversité de l’Iroise à travers le cycle des saisons. De quoi bien préparer l’hiver !

DE FASCINANTS VOYAGES

Dès la fin août, les premiers bécasseaux, tournepierres, et gravelots venus de Laponie commencent à fréquenter nos plages. C'est aussi l'époque où les mouettes égayent le bord de mer après s'être reproduites dans les grandes zones humides continentales. Les mois de septembre et d'octobre sont les périodes les plus propices à l'observation de voyageurs venus du nord et de l'est de l'Europe. Les ricanements des courlis corlieux ont un accent islandais. Certains en partance pour le sud, s'attardent encore. Les hirondelles rustiques iront bientôt rejoindre les marais du Djoudj au Sénégal tandis que dans la dune, le traquet motteux se prépare à traverser le Sahara jusqu'au sud du Niger. Mais bientôt, novembre nous apportera d'autres voyageurs. Les bergeronnettes grises de nos contrées vont être discrètement remplacées par d'autres bergeronnettes au dos noir. Ce sont les bergeronnettes de Yarrell des îles britanniques. Dans les bois et les champs, les grives mauvis et litornes arrivent avec les premiers froids. Les bécasses de la Taïga russe prennent leurs quartiers d'hiver dans nos petits bois humides. Les étourneaux arrivent en nombre de Pologne pour se régaler des insectes de la laisse de mer.

LA BIODIVERSITÉ VUE PAR ARBO



IDÉES DE LECTURE* ! *Merci à Thomas Meyer !

Voici quelques idées de lecture pour inspirer vos engagements autour des enjeux environnementaux de notre siècle, ouvrages que vous pouvez retrouver à la médiathèque de Porspoder :

Face à Gaïa : Huit conférences sur le nouveau régime climatique de Bruno LATOUR
Nous n'avons jamais été modernes : Essai d'anthropologie symétrique de Bruno LATOUR
Le Grand livre du climat de Greta THUNBERG

ARTS ET BIODIVERSITÉ

L'Atlas de la Biodiversité de Porspoder inspire les territoires ! La prestigieuse Ecole Nationale Supérieure des Arts Décoratifs de Paris (ENSAD) souhaite développer un partenariat avec Porspoder et la Communauté de communes du Pays d'Iroise autour de l'art et de la biodiversité ! Une dizaine de chercheurs, spécialisés dans les domaines des arts et sciences humaines, viendraient passer une année scolaire (de septembre 2024 à juin 2025) sur notre littoral pour imaginer et créer des projets partagés avec les habitants ! Une belle occasion de valoriser les connaissances acquises au cours des trois années d'ABC au travers de sujets mêlant nature et culture.



RACONTE-MOI TON LAVOIR !

Vous avez des anecdotes à nous raconter sur les lavoirs de Porspoder ? Ecrivez-nous, votre témoignage pourra servir pour la création du sentier d'interprétation autour de l'eau et des lavoirs prévu dans l'ABC !

JEU : QUI EST OÙ ?



Saurez-vous retrouver qui est où ? les linottes mélodieuses, les craves à bec rouge, les tarriers pâtres, les bécasseaux sanderling,



Photo 1



Photo 2



Photo 3



Photo 4

Photo 1 : couple de Tarriers pâtres @Paul Ségalen ; Photo 2 : Linottes mélodieuses @Marie Hascoët ; Photo 3 : Bécasseaux sanderling @Marie Hascoët ; Photo 4 : Craves à bec rouge @Marie Hascoët



U & V



COMME ...

VISON D'AMERIQUE



Originaire d'Amérique du Nord, le Vison d'Amérique (*Mustela vison*) a été introduit en Europe dans les années 1920 pour l'industrie de la fourrure. En Bretagne, de grandes visonnières sont installées dans les années 1960 près des sources d'aliments : ports de pêches et industries agro-alimentaires. Après le déclin de cette industrie à la fin des années 80, les visons, relâchés dans le milieu naturel, s'y font alors une place, entrant en compétition avec des espèces locales, comme le Vison d'Europe. Présent à Porspoder, ce mustélide, de la même famille que la Martre, la Fouine ou la Belette, se plaît dans les petits cours d'eau boisés où il se nourrit d'amphibiens, de petits oiseaux ou de rongeurs.



Vison d'Amérique - Porspoder @Arbo



ULVES



Les Ulves (*Ulva*) sont des algues vertes qui comptent un grand nombre d'espèces. Appelées aussi "laitue de mer", elles sont effectivement comestibles et peuvent agrémenter vos salades ! Elles ont la capacité de continuer à se développer quand elles sont détachées de leur rocher. L'azote et le phosphore présents en trop grande quantité dans le milieu marin favorisent leur croissance jusqu'à former de véritables "marées vertes". Cette surabondance d'algues en surface réduit l'accès à l'oxygène et à la lumière pour le phytoplancton et pour les autres espèces marines présentes en-dessous. Lorsque les ulves se déposent sur l'estran et s'accumulent, leur fermentation entraîne la formation d'un gaz mortel, l'hydrogène sulfuré (H₂S). Ces algues ne sont pas pour autant des "ennemies" ! Leur surabondance est la résultante de certaines pratiques humaines, notamment l'apport d'engrais utilisés dans l'agriculture intensive.



Ulve - Pors Doun - Porspoder @MH



VERDIER D'EUROPE

Le Verdier d'Europe (*Chloris chloris*) aime arborer ses belles couleurs vert-jaune (qui lui doivent son nom) dans les jardins de Porspoder et l'espace naturel de Mezou Pors. Comme chez la plupart des espèces d'oiseaux, celles-ci sont plus marquées chez le mâle. Son bec lui permet de casser facilement les coquilles des graines dont il se régale. Le Verdier appartient à la famille des serins, des canaris et des pinsons. Il a tendance à devenir de plus en plus rare à Porspoder comme le Bouvreuil pivoine ou le Chardonneret élégant, autres oiseaux colorés des jardins.



Verdier d'Europe - Presqu'île Saint-Laurent - Porspoder @MH

VER DE TERRE



Aujourd'hui, plus de 7000 espèces de vers de terre ont été décrites dans le monde ! Ils sont considérés comme des espèces ingénieurs car ils participent à

l'épuration et au bon fonctionnement des sols. Toute la terre d'un jardin ou d'un champ passe dans le tube digestif des lombrics en une cinquantaine d'années !



Ver de terre - Chemin des dunes - Porspoder @MH



U & V COMME ...

VIOLETTE DES BOIS

La Violette des bois (*Viola sylvestris*) offre ses petits bouquets de fleurs à cinq pétales en mai et juin dans les zones plutôt humides et ombragées. Sa petite taille et sa tête penchée en ont fait un symbole de modestie.



Violettes des bois - aquarelle @Arbo



VULCAIN

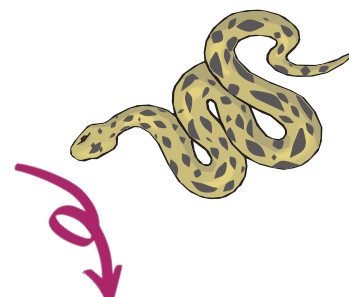
Le Vulcain (*Vanessa atalanta*) est un très beau papillon de jour reconnaissable à la couleur noir et orange de ses ailes. Les mâles défendent âprement un territoire qui peut être différent chaque jour. Ils en chassent tous les intrus, autres papillons, oiseaux mais aussi feuilles volantes ! Ses larves se développent sur les orties que les chenilles pourront ensuite consommer. A Porspoder, les vulcains peuvent être observés sur les fleurs les jardins dont il se nourrit du nectar.



Vulcain - Dunes des Colons - Porspoder @ MH

VIPERE PELIADE

La Vipère péliade (*Vipera berus*) est un reptile qui a mauvaise réputation à cause de son venin. Pourtant, elle n'est pas agressive et elle est devenue relativement rare avec la disparition des landes, des haies et des talus qui lui servaient de refuges. La vipère est dorénavant protégée par la loi et il est interdit de la tuer. Elle apprécie les terrains secs et se nourrit de petits rongeurs (mulots, campagnols, rats...). Pour distinguer la vipère de la Coronelle lisse (une couleuvre), c'est très simple, il suffit de la regarder dans le blanc des yeux : la vipère a des pupilles fendues verticalement alors que la couleuvre à des yeux ronds !



Vipère péliade - Porspoder @Anne Jullien

VANNEAU HUPPÉ



Vanneaux huppés - Kérizella Porspoder @MH

Le Vanneau huppé annonce les grands froids. Souvent accompagné du Pluvier doré qui vient, comme lui, du nord et de l'est de l'Europe, il forme de grands groupes dans les terrains agricoles ouverts de la commune, sur les plateaux de Penfrat et de Larret. De là, il peut voir venir de loin ses prédateurs, rapaces ou renards. Il y trouve aussi des vers de terre, limaces, ou autres petites créatures terrestres agréables pour son palais.

Quelques autres espèces en "U&V" (nom commun) inventoriées sur la commune (excepté les lichens) : **Macro-algues** (*Ulva clathrata*, *Ulva compressa*) **Plantes** (Vergerette du Canada, Vergerette à fleurs nombreuses, Vergerette de Sumatra, Véronique des champs, Véronique petit-chêne, Véronique de Perse, Véronique à feuilles de serpolet, Vesce en épis, Vesce hirsute, Vesce jaune, Vesce à feuilles étroites, Vesce cultivée, Vesce à quatre graines, Vélaret, Violette des chiens, Violette de Rivin, Vulpie faux-brome) **Insectes** (Vanesse de l'ortie, Veloutée moine, Vieille) **Faune de l'estran** (Ver gélatineux)