

ABC Porspoder - 29

2023

EXPERTISE ET SUIVIS



sepho

Bretagne Vivante

Une voix pour la nature

Ce rapport présente les résultats des inventaires Invertébrés réalisés dans le cadre de l'Atlas Communal de la Biodiversité à Porspoder, notamment ceux des papillons de jour, des odonates et des orthoptères. Il fait également la synthèse de la connaissance globale de ce groupe à l'échelle de la commune et liste les enjeux liés à la conservation de ces espèces.

Invertébrés ABC Porspoder (29)

Décembre 2023

Wiza Stéphane & Rochas Quentin
(Cartographie)





Invertébrofaune ABC Porspoder (29)

Auteurs : Wiza Stéphane & Rochas Quentin (cartographie)

Titre : Synthèse Invertébrés terrestres réalisée dans le cadre de l'ABC de Porspoder

Date : Décembre 2023

Résumé : Ce rapport présente les résultats des inventaires Invertébrés réalisés dans le cadre de l'Atlas Communal de la Biodiversité à Porspoder, notamment ceux des papillons de jour, des odonates et des orthoptères. Il fait également la synthèse de la connaissance globale de ce groupe à l'échelle de la commune et liste les enjeux liés à la conservation de ces espèces.

Mots clés : papillons de jour, odonates, orthoptères

Illustrations en couverture :

Photo du haut Femelle d'Aurore prise au piège du filet à papillons – 9 avril 2022, Porspoder © Marcel Gourvil

Photo du bas Mâle de Conocéphale des roseaux – Juillet 2019 © Jacques Jouannic

Table des matières

Remerciements	5
Éléments de contexte.....	6
Retour sur la synthèse de l'existant	7
Les perspectives pour l'ABC	10
Les résultats 2022.....	10
Les papillons	11
Les odonates.....	14
Dernière minute	15
Les orthoptères	16
Une espèce originale à Porspoder.....	21
Les autres groupes	22
Synthèse et premiers enjeux.....	23
Bibliographie.....	24
Annexe.....	24

Remerciements

Ces inventaires ont bénéficié de l'implication de nombreux naturalistes bénévoles, confirmés ou amateurs, habitants de Porspoder ou d'ailleurs.

Merci donc à Armel Bonneron, Stéphane Coatelan, Johan Cheveau, Pascal Gautier, Marcel Gourvil, Marie Guilbert, Marie Hascoet, Violaine Jourdain, Didier Poulin & Marc Le Gall, habitant à Larret, qui nous a gentiment accueillis dans son jardin pour un inventaire des papillons de nuit ;

Merci également aux élus et aux personnels de la commune pour l'intérêt porté à cet atlas communal ;

Merci à tous les photographes dont les images émaillent le rapport ;

Merci enfin à tous les observateurs d'invertébrés qui ont saisi leurs données sur la plateforme Faune Bretagne ou dans d'autres bases disponibles.



Départ d'une prospection collective. 16 janvier 2022 © Marcel Gourvil

Éléments de contexte

La nouvelle équipe municipale, élue à la mairie de Porspoder en mars 2020, a souhaité axer une partie du programme de son mandat sur une meilleure prise en compte de la biodiversité sur son territoire.

Un des points forts de cet axe a consisté à produire à l'échelle de la commune un atlas de la biodiversité communale sur la période 2021 – 2023.

2021 a été consacré à la synthèse de l'existant qui a balayé la connaissance accumulée historiquement à l'échelle de la commune sur les principaux groupes taxonomiques généralement étudiés et commentés lors de travaux similaires, à savoir la flore, l'estran et la faune terrestre vertébrée et invertébrée. Cette synthèse apportait déjà quelques éléments cartographiques, consacrés à ces groupes taxonomiques et aux principaux paysages porspodériens.

Les conclusions faisaient état d'une connaissance locale de la biodiversité non nulle, mais hétérogène et lacunaire. Si plus d'un millier d'espèces avaient déjà été observées au moins une fois, beaucoup de ces observations concernaient le littoral, au détriment des espèces de l'intérieur très sous prospectées. La majorité des observations concernait les oiseaux, groupe taxonomique phare qui mobilisait les naturalistes, au détriment des autres groupes naturalistes. Enfin, la quasi-totalité des observations était générée par des témoignages opportunistes, qui dessinaient spatialement les contours des répartitions mais ne disait pas grand-chose sur l'état des populations.

Les perspectives étaient alors de :

- Organiser une stratégie et un plan de prospection pour combler ces lacunes ;
- Proposer aux citoyens volontaires d'accompagner la démarche en s'impliquant ;
- Agréger les observations produites dans le cadre cet atlas aux données historiques pour définir un plan d'actions en faveur de la biodiversité à l'échelle communale.

2022 et les 3 premiers mois de 2023 ont été consacrés à l'animation du projet et aux inventaires naturalistes. Bretagne Vivante s'est vue confier la réalisation des inventaires dédiés aux amphibiens, aux reptiles et aux faunes invertébrées, qu'elles soient de l'estran ou terrestres.

2023 a été une année de synthèse de l'information collectée et de la rédaction du rendu de cet Atlas de la Biodiversité.

Ce rapport concerne la synthèse des inventaires dédiés aux invertébrés terrestres. Il complète ainsi les rapports déjà disponibles consacrés au mammifères terrestres, aux oiseaux, aux amphibiens et aux reptiles et aux invertébrés de l'estran.

À la suite de ces synthèses, un second bloc sera remis, intégrant une analyse des continuités écologiques de la commune, la localisation des principaux réservoirs de biodiversité et des recommandations d'actions, de gestion et de restauration pour favoriser et pérenniser l'accueil de la biodiversité aujourd'hui et demain sur le territoire.

Retour sur la synthèse de l'existant

De manière classique, les 3 groupes d'insectes les plus couramment étudiés lors des diagnostics de type Atlas de la Biodiversité Communale sont les rhopalocères (papillons de jour), les odonates (libellules et demoiselles) et les orthoptères (criquets, grillons, sauterelles ...).

Ces 3 groupes sont, d'une part, les plus connus chez les insectes et, d'autre part, les plus facilement mobilisables lors d'inventaires de terrain. Contrairement aux autres groupes, leur identification se fait à vue (ou à l'oreille), sans piégeage, sans prélèvement. De plus, les enjeux de conservation qui leur sont liés sont, eux aussi, reconnus.

Ce sont donc sur ces 3 groupes que l'expertise s'appuiera préférentiellement.

Malgré tout, des observations concernent également d'autres espèces d'autres familles d'insectes. Ces témoignages sont retranscrits dans le rapport et sont donnés, sauf cas particulier, à titre informatif.

Groupe taxonomique	Type de prospection	Nombre de taxons répertoriés	Période	Source
Papillons de jour	186 observations	25	1999-2021	Faune Bretagne, GRETIA, Bretagne Vivante
Odonates	14 observations	4	1994-2017	Faune Bretagne, GRETIA, Bretagne Vivante
Orthoptères	20 observations	8	1998-2020	Faune Bretagne, GRETIA, Bretagne Vivante
Autres Invertébrés	88 observations	86	Avant 1911-2019	GRETIA, Bretagne Vivante

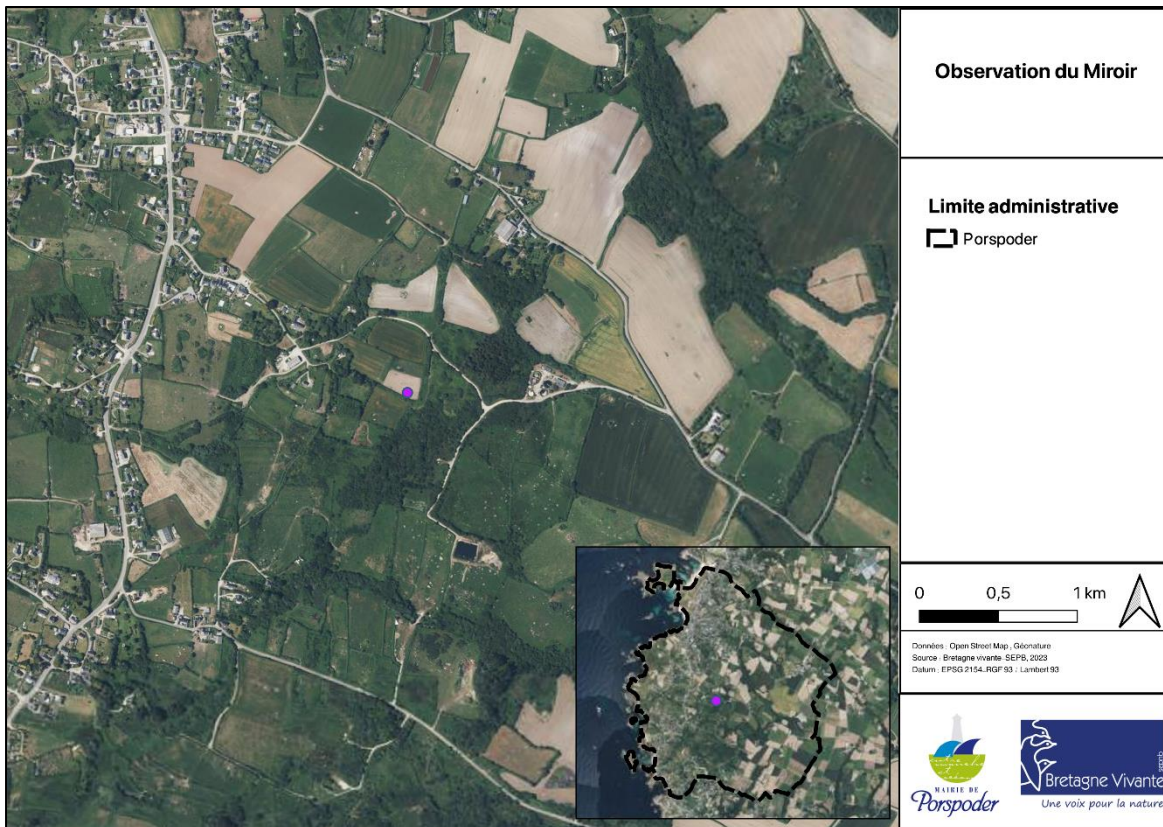
Tableau 1: Nombre d'observations et de taxons connus avant le début de l'ABC par grand groupe d'invertébrés

Parmi les 25 espèces de papillons de jour, 2 espèces sortent du lot : le Miroir et l'Agreste. Ces 2 espèces sont inscrites sur la liste rouge régionale avec un statut quasi menacé. Il y a donc un enjeu régional avéré pour leur conservation.



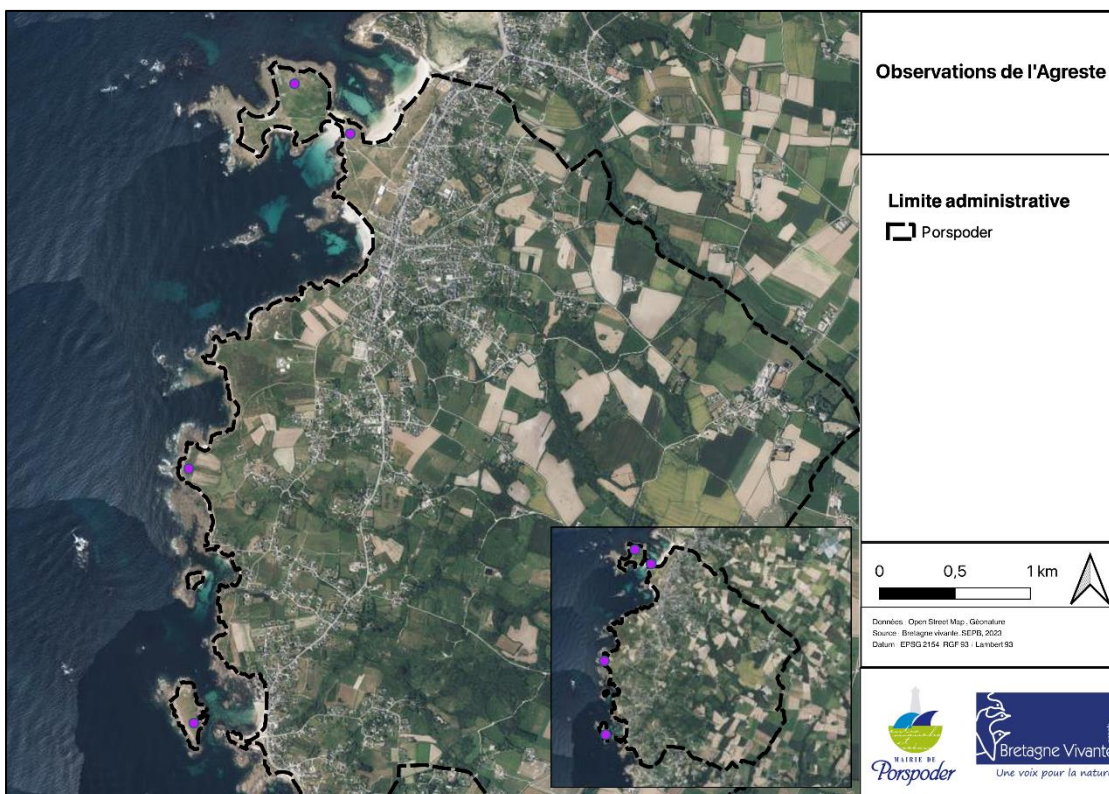
Miroir (à gauche) - Argol, juillet 2021 © Joseph Poupin & Agreste (à droite) - Landéda, juillet 2011 © Bruno Quiviger

Le Miroir pond quasi exclusivement sur la Molinie bleue, poacée caractéristique des landes, tourbières, marais et prairies humides. L'espèce a été observée dans ce type d'habitat, dans le secteur de Prat Joulou en juillet 2002.



Carte 1 Localisation de la seule observation connue du Miroir à Porspoder

L'Agreste, quant à lui, fréquente les milieux secs et ensoleillés à végétation rase, telles que les landes et les dunes. L'espèce a été notée 8 fois entre 2001 et 2017 entre la presqu'île de Saint-Laurent et l'île de Melon.



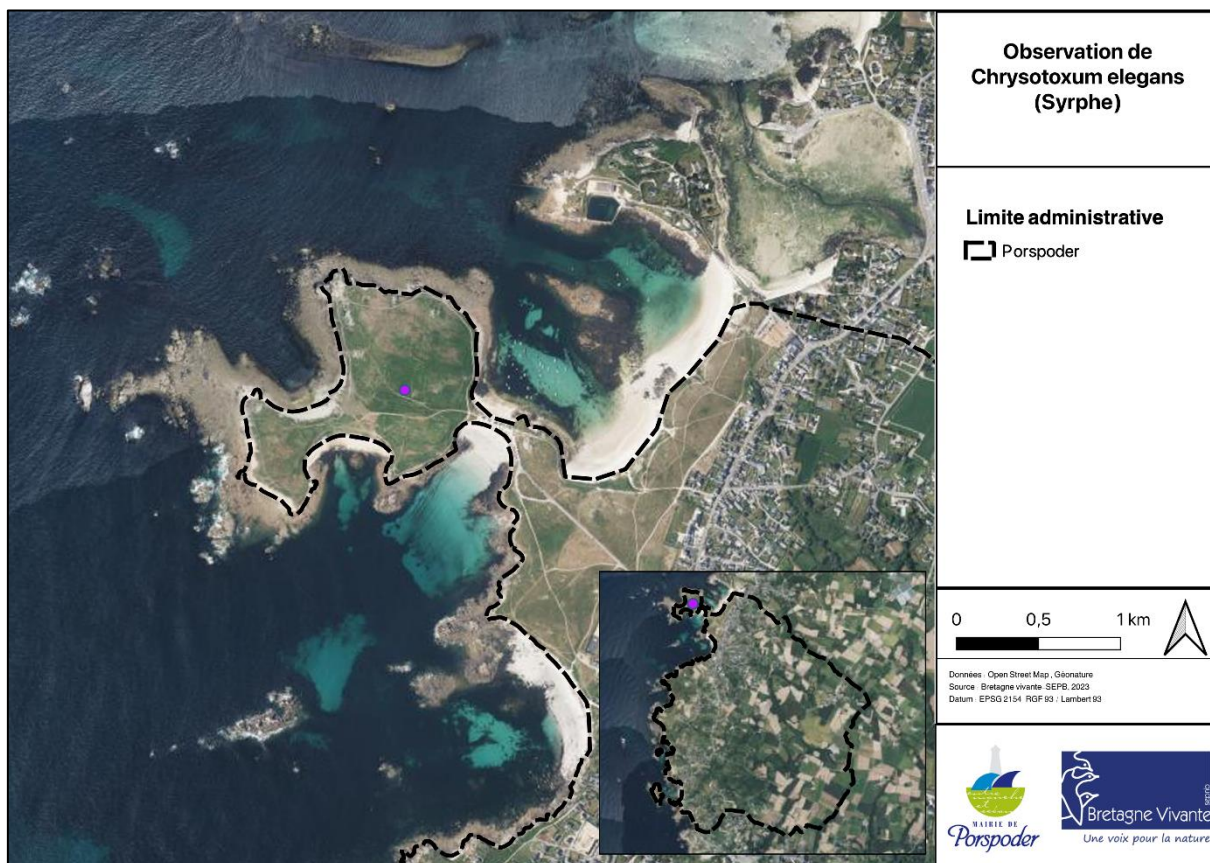
Carte 2 Localisation des 9 observations historiques d'Agreste le long du littoral de Porspoder

8 espèces d'orthoptères et 4 espèces d'odonates sont notées. Dans ces 2 groupes, aucune espèce connue avant l'atlas n'est patrimoniale.

Concernant les 86 autres espèces notées et appartenant à d'autres groupes taxonomiques, une espèce attire l'attention *Chrysotoxum elegans*. Ce syrphe est inscrit sur la Liste rouge européenne publiée en 2022, avec un statut d'espèce quasi menacée. À Porspoder, cette mouche fréquente les pelouses littorales. Sa biologie n'est pas encore très connue, mais les larves se trouvent vraisemblablement dans le sol où elles se nourrissent de pucerons se développant aux dépens de racines. L'espèce a été observée 2 fois, pendant l'été 2017, sur la presqu'île de Saint-Laurent.



Chrysotoxum elegans mâle © Wikipedia



Carte 3 Localisation des observations de *Chrysotoxum elegans*, été 2017

Les perspectives pour l'ABC

En plus de la présence certifiée de ces 3 espèces patrimoniales avérées, le même constat s'impose pour l'ensemble des groupes. La connaissance reste très lacunaire, même pour les groupes censés être les mieux connus.

Dans ces conditions, il est impossible de produire des cartes de répartition fine des différents papillons, odonates et orthoptères de la commune dans le temps imparti par l'ABC. Le constat est d'autant plus vrai pour les autres groupes d'insectes.

Par contre, organiser des prospections collectives pour améliorer la qualité d'échantillonnage, notamment dans les secteurs où il y a peu ou pas de données connues est tout à fait envisageable. Ces prospections pourraient aussi permettre de cibler des habitats potentiellement intéressants pour améliorer la connaissance spécifique de la commune sur ces groupes.

D'autres espèces patrimoniales, aisées à identifier et relativement faciles à détecter, pourront également faire l'objet d'enquêtes ou de prospections ciblées : le Lucane cerf-volant, le Carabe à reflets d'or, l'Escargot de Quimper ...

Les résultats 2022

Tous groupes confondus, les prospections réalisées dans le dispositif atlas ont permis de détecter 132 taxons supplémentaires par rapport à ce qui été connu auparavant. À la fin de l'atlas, 254 taxons d'invertébrés sont connus à Porspoder.

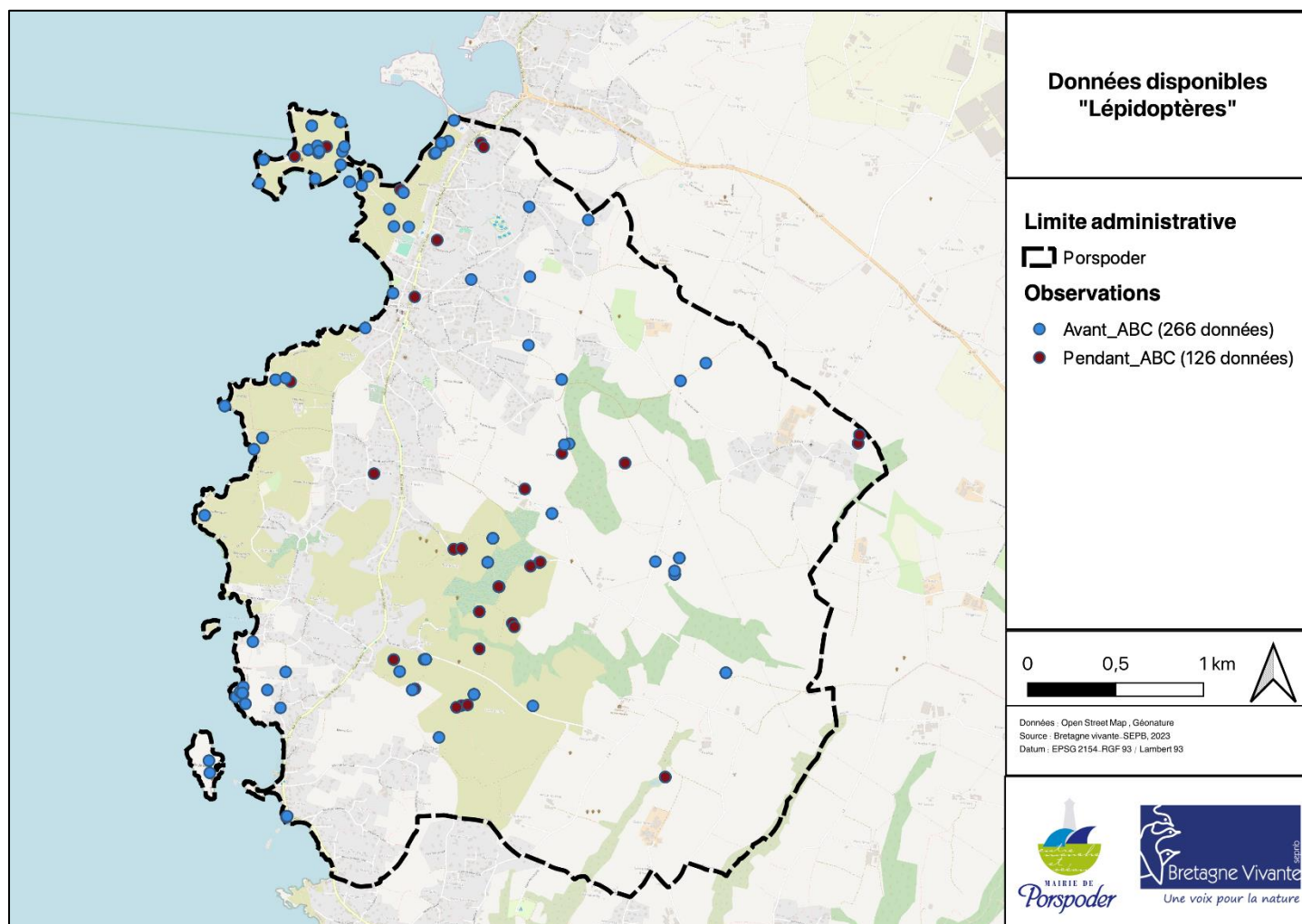
Groupe taxonomique	Nbre total avant ABC	Obs avant ABC	Obs pendant ABC	Nouvelles espèces	Espèces non détectées	Nbre total après ABC
Papillons de jour	25	186	110	3	7	28
Odonates	4	14	31	8	1	12
Orthoptères	8	20	46	7	1	15
Autres groupes	85	88	241	114	68	199
Total :	122			132		254

Tableau 2 : Nombre d'observations et d'espèces, tous groupes confondus, avant et pendant la période Atlas

Cette augmentation de 100 % environ de la connaissance spécifique paraît importante, mais elle reste à relativiser. La commune n'avait jusqu'ici jamais été prospectée de façon collective, pendant plusieurs journées, sur l'ensemble de son territoire. La présence de naturalistes spécialisés a permis d'inventorier des espèces dans des groupes peu ou pas prospectés jusqu'ici (syrphes, coléoptères, hétérocères, chilopodes ...) et d'augmenter ainsi, de façon visible, le nombre de taxons communaux recensés.

À noter que, hormis une séance de nuit où un piège lumineux a été installé, aucun autre piégeage (piège Barber, tente Malaise, piège à vitres ...) n'a été réalisé dans le cadre de ce travail, ce qui aurait sans nul doute permis de multiplier encore le nombre de taxons d'invertébrés répertoriés par 2 ou par 3.

Les papillons



Carte 4 : Localisation et nombre des observations de papillons avant et pendant l'Atlas

Les papillons sont intégrés dans un ordre conséquent en nombre d'espèces, parmi les 4 plus importants chez les insectes (avec les diptères, les hyménoptères et les coléoptères). Ils sont traditionnellement sous divisés en deux groupes, les papillons de jour (rhopalocères) et les papillons de nuit (hétérocères).

En Bretagne administrative, 86 espèces de papillons de jour ont été notés sur la période 2000 – 2015 dans le dernier atlas de répartition régionale, dont 69 dans le Finistère. Il n'existe aucune liste définitive du nombre de papillons de nuit présent dans la région mais les estimations sont de l'ordre de 900 espèces.

Les inventaires réalisés lors de l'ABC ont permis de noter 3 nouvelles espèces de papillons de jour, l'Azuré des Nerpruns, le Tabac d'Espagne et le Citron, portant à 28 le nombre d'espèces connues sur la commune. Ce qui est peu ou prou le nombre d'espèce attendu sur une commune littorale du nord du Finistère.

Famille	Espèce	Nom latin	LRR	Période	Rareté BZH	Évolution
Enjeu régional						
Hesperiidae	Miroir	<i>Heteropterus morpheus</i> (Pallas, 1771)	NT	Avant 2022	AC	?
Nymphalidae	Agreste	<i>Hipparchia semele</i> (Linnaeus, 1758)	NT	Avant 2022	AC	En baisse
Espèces non inscrites sur liste rouge						
Hesperiidae	Sylvaine	<i>Ochlodes sylvanus</i> (Esper, 1777)		Toutes périodes	TC	Stable
Hesperiidae	Hespérie du Dactyle	<i>Thymelicus lineolus</i> (Ochsenheimer, 1808)		Avant 2022	TC	Stable
Hesperiidae	Hespérie de la Houque	<i>Thymelicus sylvestris</i> (Poda, 1761)		Avant 2022	C	Stable
Lycaenidae	Collier-de-corail	<i>Aricia agestis</i> (Denis & Schiffermüller, 1775)		Toutes périodes	TC	Stable
Lycaenidae	Azuré des Nerpruns	<i>Celastrina argiolus</i> (Linnaeus, 1758)		Après 2021	TC	Stable
Lycaenidae	Cuivré commun	<i>Lycaena phlaeas</i> (Linnaeus, 1760)		Toutes périodes	TC	Stable
Lycaenidae	Azuré de la Bugrane	<i>Polyommatus icarus</i> (Rottemburg, 1775)		Toutes périodes	TC	Stable
Nymphalidae	Paon-du-jour	<i>Aglais io</i> (Linnaeus, 1758)		Toutes périodes	TC	Stable
Nymphalidae	Petite Tortue	<i>Aglais urticae</i> (Linnaeus, 1758)		Toutes périodes	TC	En baisse
Nymphalidae	Tabac d'Espagne	<i>Argynnis paphia</i> (Linnaeus, 1758)		Après 2021	C	Stable
Nymphalidae	Fadet commun	<i>Coenonympha pamphilus</i> (Linnaeus, 1758)		Toutes périodes	TC	Stable
Nymphalidae	Grand Monarque	<i>Danaus plexippus</i> (Linnaeus, 1758)		Avant 2022	TR	En hausse
Nymphalidae	Mégère, Satyre	<i>Lasiommata megera</i> (Linnaeus, 1767)		Toutes périodes	TC	Stable
Nymphalidae	Myrtil	<i>Maniola jurtina</i> (Linnaeus, 1758)		Toutes périodes	TC	Stable
Nymphalidae	Tircis	<i>Pararge aegeria</i> (Linnaeus, 1758)		Toutes périodes	TC	Stable
Nymphalidae	Robert-le-Diable	<i>Polygonia c-album</i> (Linnaeus, 1758)		Avant 2022	TC	Stable
Nymphalidae	Amaryllis	<i>Pyronia tithonus</i> (Linnaeus, 1767)		Toutes périodes	TC	Stable
Nymphalidae	Vulcain	<i>Vanessa atalanta</i> (Linnaeus, 1758)		Toutes périodes	TC	Stable
Nymphalidae	Belle Dame	<i>Vanessa cardui</i> (Linnaeus, 1758)		Toutes périodes	TC	Stable
Papilionidae	Machaon	<i>Papilio machaon</i> Linnaeus, 1758		Toutes périodes	TC	Stable
Pieridae	Aurore	<i>Anthocharis cardamines</i> (Linnaeus, 1758)		Toutes périodes	TC	Stable
Pieridae	Souci	<i>Colias crocea</i> (Geoffroy in Fourcroy, 1785)		Avant 2022	TC	Stable
Pieridae	Citron	<i>Gonepteryx rhamni</i> (Linnaeus, 1758)		Après 2021	TC	Stable
Pieridae	Piéride du Chou	<i>Pieris brassicae</i> (Linnaeus, 1758)		Toutes périodes	TC	Stable
Pieridae	Piéride du Navet	<i>Pieris napi</i> (Linnaeus, 1758)		Toutes périodes	TC	Stable
Pieridae	Piéride de la Rave	<i>Pieris rapae</i> (Linnaeus, 1758)		Toutes périodes	TC	Stable
LRR Liste Rouge Régionale (NT Quasi menacé)						
Période Avant 2022 = Vu avant l' ABC, Après 2021 = Vu pendant la durée de l'ABC, Toutes périodes = Vu avant et pendant l'ABC						
Rareté BZH 8 classes de rareté (Éteint, TR Très rare, R Rare, AR Assez rare, PC Peu commun, AC Assez commun, C Commun, TC Très commun), en fonction du pourcentage de mailles 10Kmx10Km occupées en Bretagne administrative.						
Évolution Évolution de la répartition des espèces sur ce même territoire.						

Tableau 3 : Liste et statuts des 28 espèces de papillons de jour notées sur la commune.

25 de ces 28 espèces sont communes à très communes, ce qui signifie qu'elles sont présentes au minimum sur plus de la moitié du territoire breton.

Une espèce est très rare. Il s'agit du Grand Monarque, observé le 1 septembre 1999. La donnée n'est pas localisée précisément mais elle est très certainement littorale. En Bretagne, cette espèce nord-américaine est un migrateur égaré ; les témoignages le concernant sont quasi exclusivement automnaux. L'espèce n'a pas été notée depuis. Son observation, certes spectaculaire, reste anecdotique.

Les 2 autres espèces moins communes sont le Miroir et l'Agreste, qui sont aussi les seules espèces inscrites sur la liste rouge régionale avec un statut quasi menacé. Ce statut leur confère une certaine patrimonialité en terme d'enjeu de conservation, en tout cas à l'échelle régionale.

À noter que ces 2 espèces n'ont pas été revues pendant l'ABC, ce qui ne signifie pas pour autant qu'elles aient disparu de la commune.

Il est fort possible que l'Agreste soit encore présent sur la bande littorale de Porspoder. Ses habitats sont toujours présents et la majorité des prospections ont été faites à l'intérieur des terres.

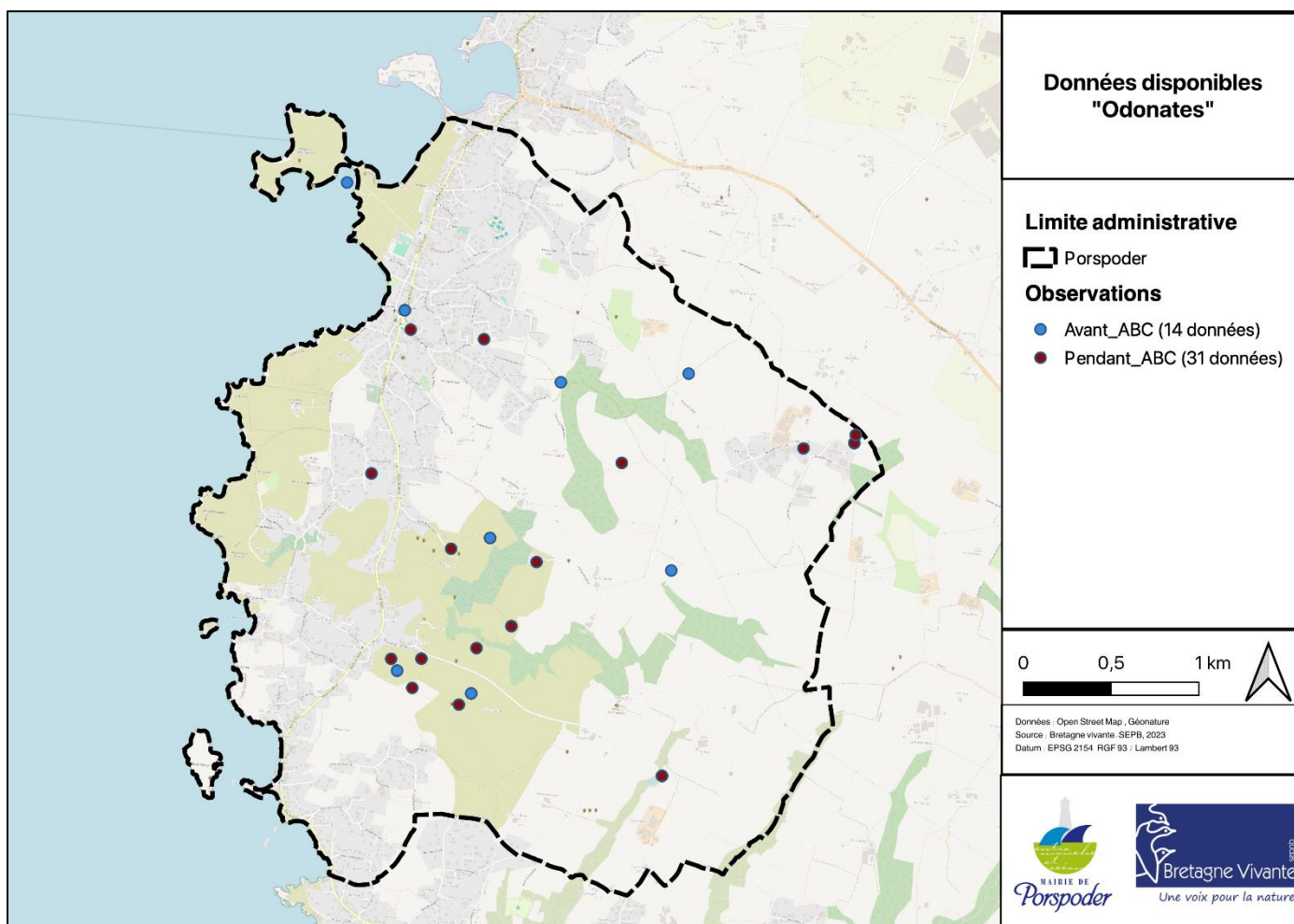
Quant au Miroir, le doute sur sa disparition est permis. Les milieux landicoles qu'il fréquente régulièrement ont vraisemblablement régressé en surface et en structure à l'échelle de la commune. Le secteur où il a été noté en 2002 a largement été prospecté pendant l'atlas. Enfin, même si la période de vol des adultes est relativement courte (essentiellement juillet), l'espèce se détecte bien et reste facile à identifier. Pour ces raisons, il n'est pas impossible de penser que le Miroir soit effectivement éteint à Porspoder.

Enfin, la Petite Tortue reste très commune à l'échelle de la région, mais sa répartition régionale diminue en nombre de mailles occupées. Cette régression est plus marquée à l'est de la région et semble corrélée au réchauffement climatique en cours. Pour l'instant, l'espèce reste relativement abondante dans le nord du Finistère, mais il n'est pas impossible qu'elle continue à régresser, notamment sur le littoral.



Locquirec, 31 mai 2014 © Benjamin Pellegrini

Les odonates



Carte 5 Localisation et nombre des observations d'odonates avant et pendant l'Atlas

L'odonatofaune de la commune était très peu connue avant l'ABC. Seules 4 espèces avaient été notées. Les inventaires menés en 2022 ont permis d'en ajouter 8, portant ce nombre à 12. Des efforts supplémentaires de prospection permettraient sûrement d'améliorer encore ce nombre. Environ une vingtaine d'espèces d'odonates doivent se reproduire tous les ans sur la commune.

Toutes les espèces inventoriées sont très communes, à l'exception de l'Agriion mignon et du Sympétrum de Fonscolombe

Famille	Espèce	Nom latin	LRR	Période	Rareté BZH	Évolution
Espèces non inscrites sur liste rouge						
Aeschnidae	Anax empereur	<i>Anax imperator</i> Leach, 1815		Après 2021	TC	Stable
Calopterygidae	Caloptéryx vierge	<i>Calopteryx virgo</i> (Linnaeus, 1758)		Toutes périodes	TC	Stable
Coenagrionidae	Agrion jouvencelle	<i>Coenagrion puella</i> (Linnaeus, 1758)		Après 2021	TC	Stable
Coenagrionidae	Agrion mignon	<i>Coenagrion scitulum</i> (Rambur, 1842)		Après 2021	C	En hausse
Coenagrionidae	Agrion porte-coupe	<i>Enallagma cyathigerum</i> (Charpentier, 1840)		Après 2021	TC	Stable
Coenagrionidae	Agrion élégant	<i>Ischnura elegans</i> (Vander Linden, 1820)		Toutes périodes	TC	Stable
Coenagrionidae	Petite nymphe au corps de feu	<i>Pyrrhosoma nymphula</i> (Sulzer, 1776)		Toutes périodes	TC	Stable
Libellulidae	Libellule à quatre taches	<i>Libellula quadrimaculata</i> Linnaeus, 1758		Après 2021	TC	Stable
Libellulidae	Orthétrum réticulé	<i>Orthetrum cancellatum</i> (Linnaeus, 1758)		Après 2021	TC	Stable
Libellulidae	Sympétrum de Fonscolombe	<i>Sympetrum fonscolombii</i> (Selys, 1840)		Après 2021	AC	En hausse
Libellulidae	Sympétrum rouge-sang	<i>Sympetrum sanguineum</i> (O.F. Müller, 1764)		Après 2021	TC	Stable
Libellulidae	Sympétrum fascié	<i>Sympetrum striolatum</i> (Charpentier, 1840)		Avant 2022	TC	Stable
LRR Liste Rouge Régionale (NT Quasi menacé)						
Période Avant 2022 = Vu avant l' ABC, Après 2021 = Vu pendant la durée de l'ABC, Toutes périodes = Vu avant et pendant l'ABC						
Rareté BZH 8 classes de rareté (Éteint, TR Très rare, R Rare, AR Assez rare, PC Peu commun, AC Assez commun, C Commun, TC Très commun), en fonction du pourcentage de mailles 10Kmx10Km occupées de la Bretagne à la Vendée.						
Évolution Évolution de la répartition des espèces sur ce même territoire.						

Tableau 4 : Liste et statuts des 12 espèces d'odonates notées sur la commune



Agrion mignon (à gauche) © François Hémerly & *Sympétrum de Fonscolombe* (à droite) © Yves Thoron

Ces 2 espèces semblent être en augmentation sur tout le territoire breton. L'Agrion mignon est un spécialiste des eaux stagnantes ensoleillées avec une abondante végétation affleurant à la surface. Indéniablement favorisée par l'évolution du climat en cours, l'espèce profite également des créations de plans d'eau (étangs, mares ...).

Quant au Sympétrum de Fonscolombe, également favorisé par le changement climatique en cours, il est devenu régulier ces dernières années sur le littoral atlantique, au gré de ses flux migratoires.

Dernière minute

Après la période légale de l'ABC, une nouvelle espèce est notée à Porspoder, l'Agrion de Mercure. Un tandem est photographié en juin 2023, aux abords du lavoir de Prat Joulou.

Cette treizième espèce recensée à Porspoder est patrimoniale. Elle est protégée à l'échelle nationale, inscrite à l'Annexe II de la Directive européenne habitats Faune Flore, vulnérable sur la liste rouge européenne et quasi menacée sur la liste rouge régionale.

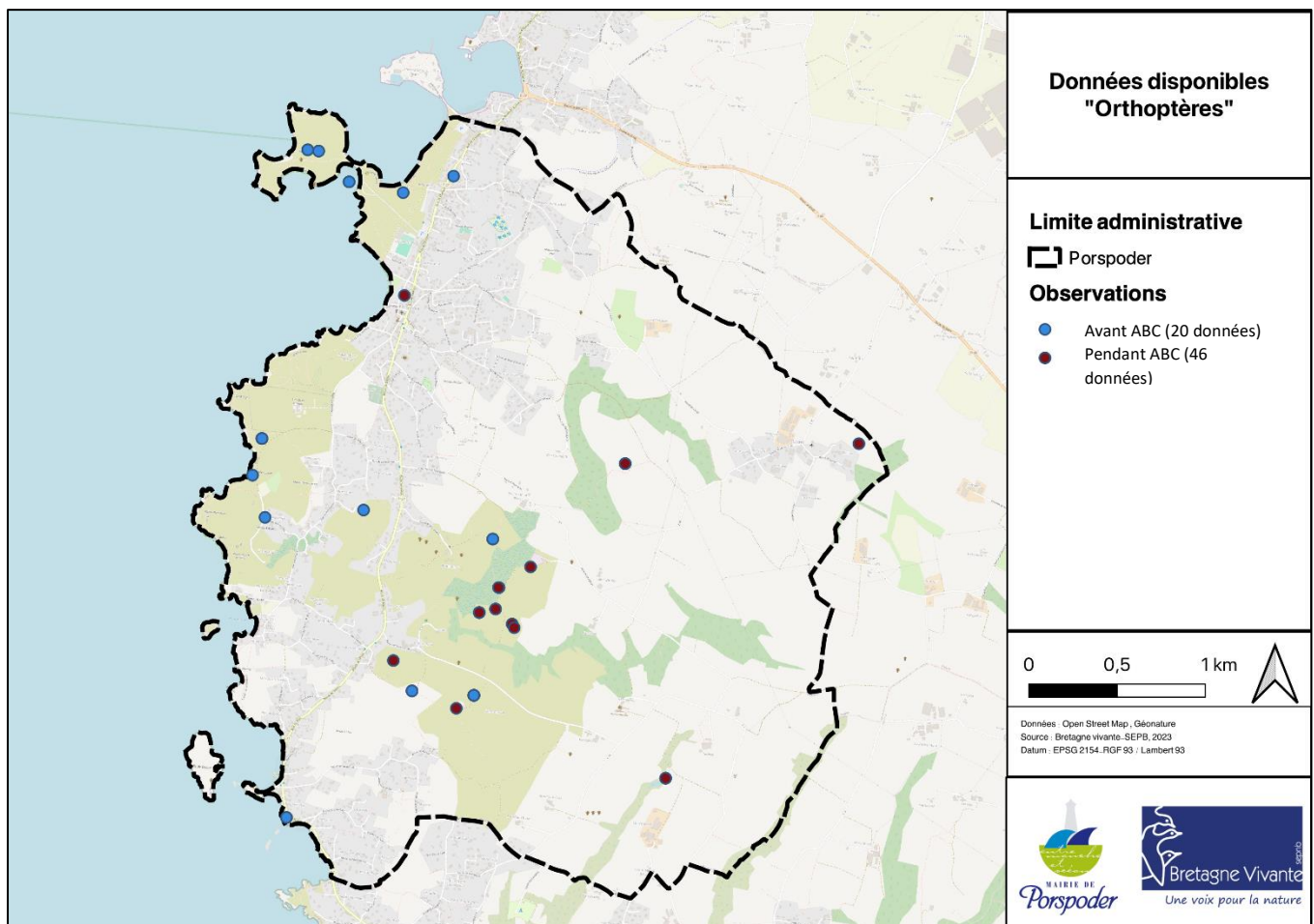
Adeptes des sources et des petits cours d'eau ensoleillés de tête de bassin, qui plus est quand ils sont riches en végétation aquatique, telle que l'Ache nodiflore, ce n'est

finalement pas une surprise de la trouver le long du ruisseau de Prat Joulou. Le maintien de l'ouverture de la prairie autour du lavoir est donc une gestion à conserver, si tant est que les végétations aquatiques du ruisseau et herbacées des berges soient maintenues.



Prat Joulou, Porpoder. Mai 2023 © Laurent Hervé

Les orthoptères



Carte 6 Localisation et nombre des observations d'orthoptères avant et pendant l'Atlas

7 espèces sur les 8 connues avant 2022 ont été retrouvées sur la période ABC. S'ajoutent à ces 8 espèces, 7 nouvelles, détectées en 2022.

Pour évaluer la patrimonialité des orthoptères en Bretagne, peu de documents existent aujourd'hui.

3 espèces sont protégées à l'échelle nationale mais aucune n'est présente en Bretagne. 9 espèces sont inscrites à l'Annexe II de la Directive européenne Habitats Faune Flore, mais aucune n'est présente en Bretagne.

Une Liste rouge existe à l'échelle européenne. Le travail a été amorcé à l'échelle régionale mais n'a pas été finalisé. Il existe néanmoins une liste provisoire des espèces déterminantes produite par le GRETIA en 2004.

À l'échelle nationale, toujours en 2004, une « liste rouge » par grands domaines biogéographiques a été éditée par un collège d'experts. La Bretagne intègre le domaine néomoral, correspondant peu ou prou à la moitié nord de la France.

Aucun atlas des orthoptères n'est aujourd'hui publié en Bretagne. Par contre, les cartes provisoires de répartition des différentes espèces sont disponibles en ligne et permettent d'apprécier leur rareté.

Famille	Espèce	Nom latin	"LRN"	Déter. BZH	Période	Rareté BZH
Espèces considérées déterminantes, en fonction des listes disponibles						
Acrididae	Gomphocère tacheté	<i>Myrmeleotettix maculatus</i> (Thunberg, 1815)	3	x	Av 2022	AC
Tetrigidae	Tétrix des vasières	<i>Tetrix ceperoi</i> (Bolivar, 1887)	4	x	Ap 2021	AC
Tettigoniidae	Conocéphale des roseaux	<i>Conocephalus dorsalis</i> (Latreille, 1804)	2	x	Ap 2021	C
Autres espèces						
Acrididae	Criquet mélodieux	<i>Gomphocerippus biguttulus</i> (Linnaeus, 1758)	4		Ttes périodes	TC
Acrididae	Criquet duettiste	<i>Gomphocerippus brunneus</i> (Thunberg, 1815)	4		Ap 2021	TC
Acrididae	Criquet migrateur	<i>Locusta migratoria</i> (Linnaeus, 1758)	NE		Ap 2021	R
Acrididae	Criquet des pâtures	<i>Pseudochorthippus parallelus</i> (Zetterstedt, 1821)	4		Ttes périodes	TC
Gryllidae	Grillon champêtre	<i>Gryllus campestris</i> Linnaeus, 1758	4		Ttes périodes	TC
Tetrigidae	Tétrix forestier	<i>Tetrix undulata</i> (Sowerby, 1806)	4		Ap 2021	TC
Tettigoniidae	Conocéphale bigarré	<i>Conocephalus fuscus</i> (Fabricius, 1793)	4		Ttes périodes	TC
Tettigoniidae	Méconème tambourinaire	<i>Meconema thalassinum</i> (De Geer, 1773)	4		Ap 2021	C
Tettigoniidae	Decticelle cendrée	<i>Pholidoptera griseoaptera</i> (De Geer, 1773)	4		Ttes périodes	TC
Tettigoniidae	Decticelle grisâtre	<i>Platycleis albopunctata</i> (Goeze, 1778)	4		Ttes périodes	AC
Tettigoniidae	Decticelle bariolée	<i>Roeseliana roeselii</i> (Hagenbach, 1822)	4		Ap 2021	TC
Tettigoniidae	Grande Sauterelle verte	<i>Tettigonia viridissima</i> (Linnaeus, 1758)	4		Ttes périodes	TC

"LRN" "Liste rouge" 2004, domaine néomoral : espèces classées selon 4 priorités (1 proche de l'extinction ou éteinte, 2 fortement menacée d'extinction, 3 menacée, à surveiller, 4 non menacée, NE non évaluée)

Déter. BZH Espèces figurant sur la liste provisoire des orthoptères déterminants en Bretagne, GRETIA 2004.

Période Avant 2022 = Vu avant l'ABC, **Après 2021** = Vu pendant la durée de l'ABC, **Toutes périodes** = Vu avant et pendant l'ABC

Rareté BZH 8 classes de rareté (**Éteint**, **TR** Très rare, **R** Rare, **AR** Assez rare, **PC** Peu commun, **AC** Assez commun, **C** Commun, **TC** Très commun), en fonction du pourcentage de mailles 10Kmx10Km occupées en Bretagne administrative.

Tableau 5 : Liste et statuts des 15 espèces d'orthoptères notées sur la commune

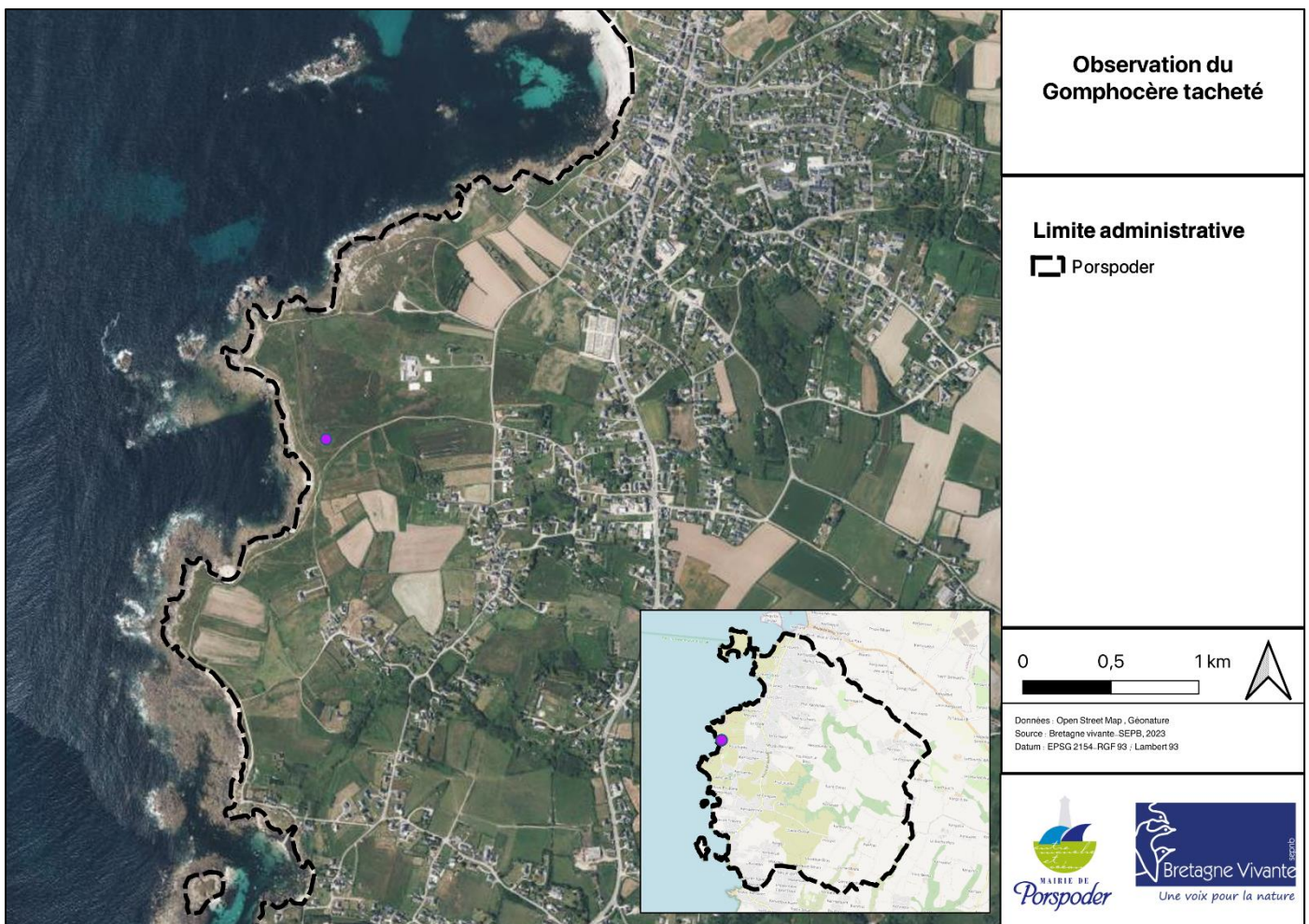
Aucune espèce contactée à Porspoder n'est inscrite sur la liste rouge européenne avec un statut de conservation défavorable.

La combinaison « LRN » sur le domaine némoral et Liste provisoire des espèces déterminantes pour la Bretagne permet d'isoler 3 espèces, le Gomphocère tacheté, le Tétrix des vasières et le Conocéphale des roseaux.



Le Gomphocère tacheté est une espèce de milieux secs, écorchés, plutôt pauvres en végétation. En Bretagne, il fréquente les landes, les dunes littorales et, au sud-est de la région, les landes sèches intérieures. Les 2 données collectées à Porspoder sont anciennes (2001, 2017) et sont localisées sans surprise sur le littoral, entre la presqu'île Saint-Laurent et la pointe de Garchine.

© Pierre-Yves Pasco

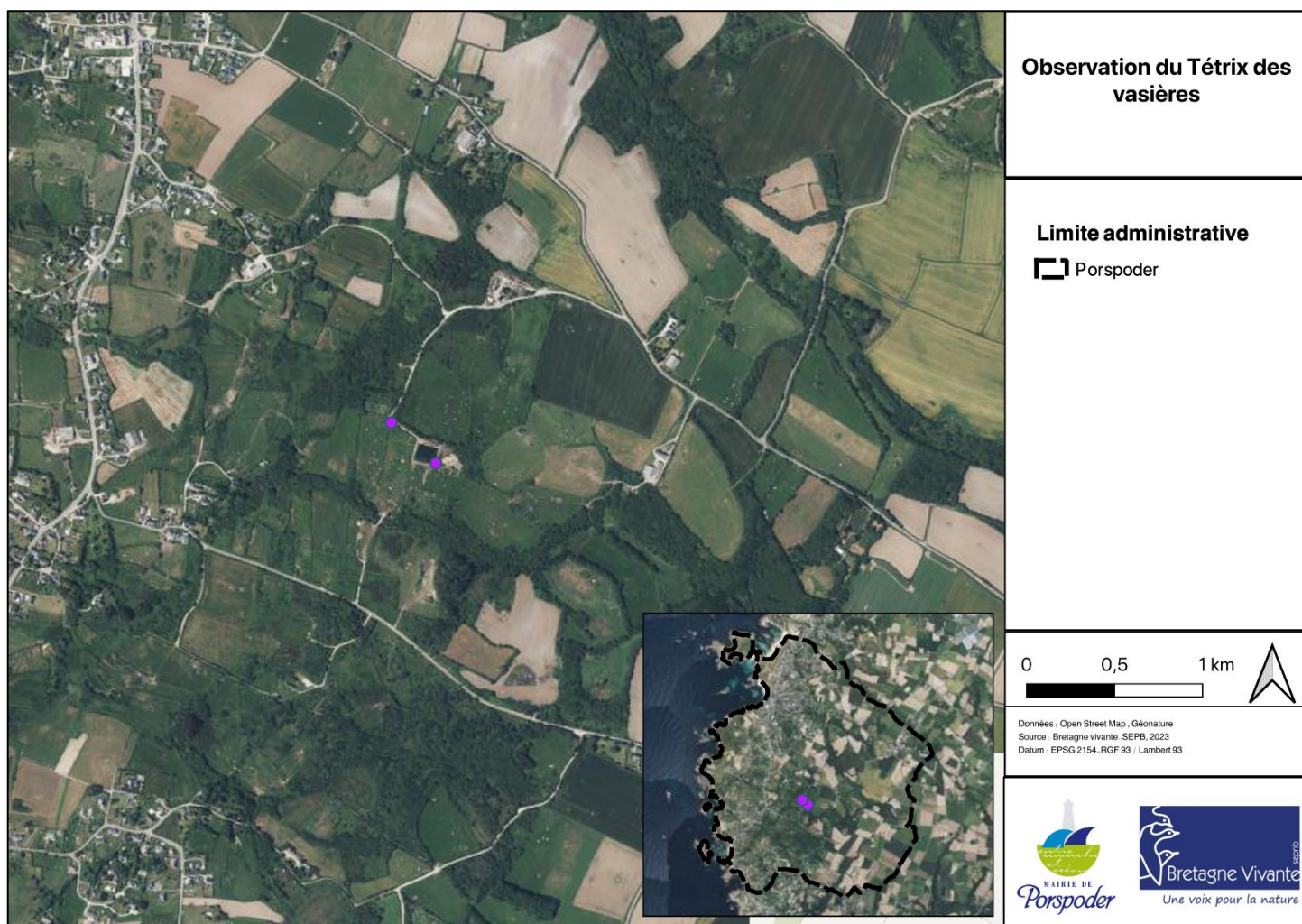


Carte 7 : Répartition connue du Gomphocère tacheté sur la commune



© Jacques Jouannic

Le Tétrix des vasières est assez exigeant. C'est un spécialiste des habitats humides, immergés en hiver, avec un sol nu : bords de mares, ornières de prairies humides, vases ... Il est donc particulièrement menacé par la fermeture de ces milieux pionniers. Les 2 observations pendant l'ABC ont été faites dans les dépressions humides autour du bassin de lagunage au sud de Prat Joulou.

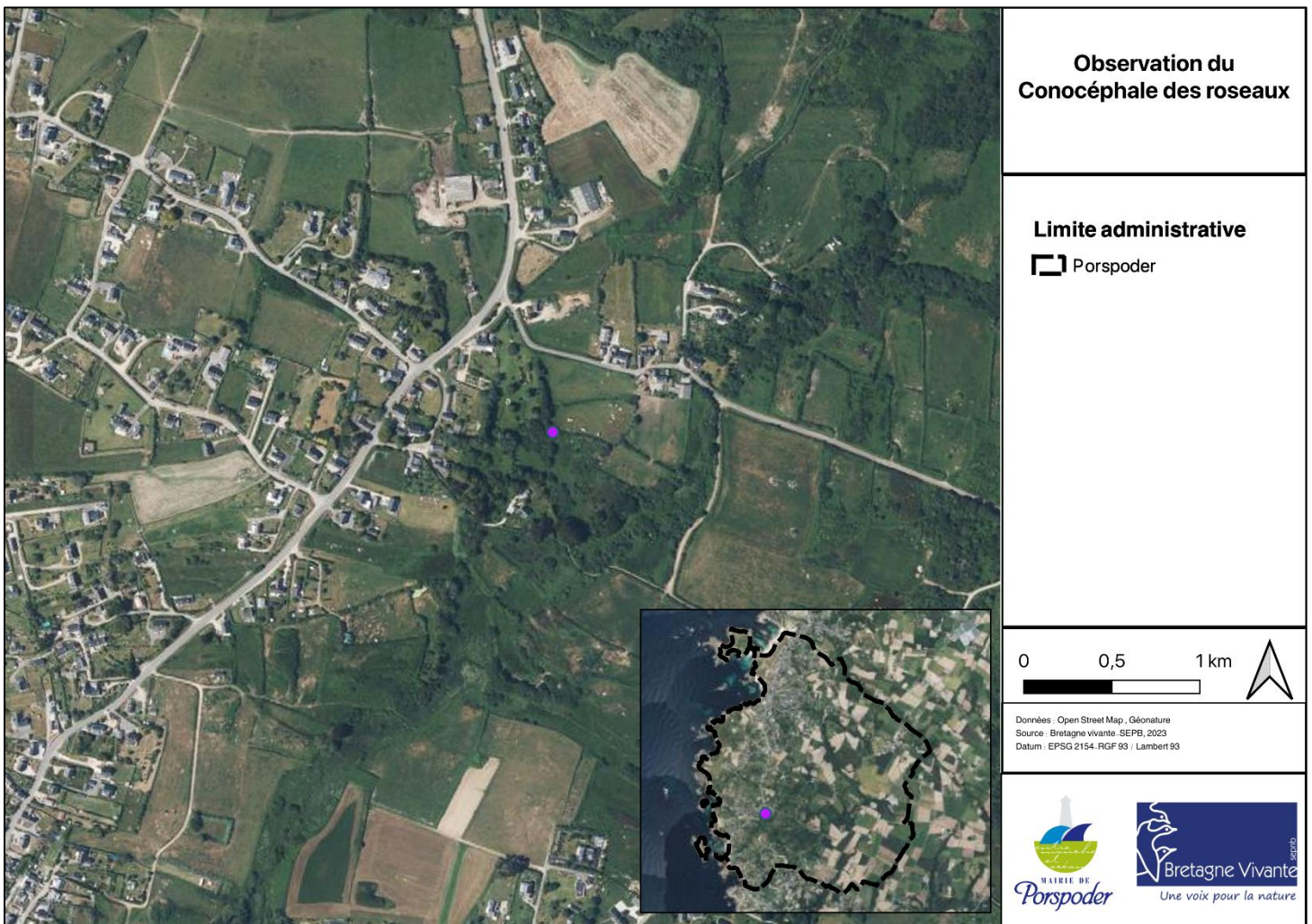


Carte 7 : Répartition connue du Tétrix des vasières sur la commune



© Pierre-Yves Pasco

Le Conocéphale des roseaux fréquente les prairies humides à joncs, les mégaphorbiaies, les landes humides, pourvu que la végétation y soit haute. C'est une espèce indicatrice de cohérence nationale pour la trame verte et bleue en Bretagne puisque sa conservation est corrélée à la préservation des zones humides et au maintien des connexions entre ses habitats. Une seule donnée est disponible à Porspoder. Elle a été collectée en 2022 dans les prairies humides autour de Kervézennoc.



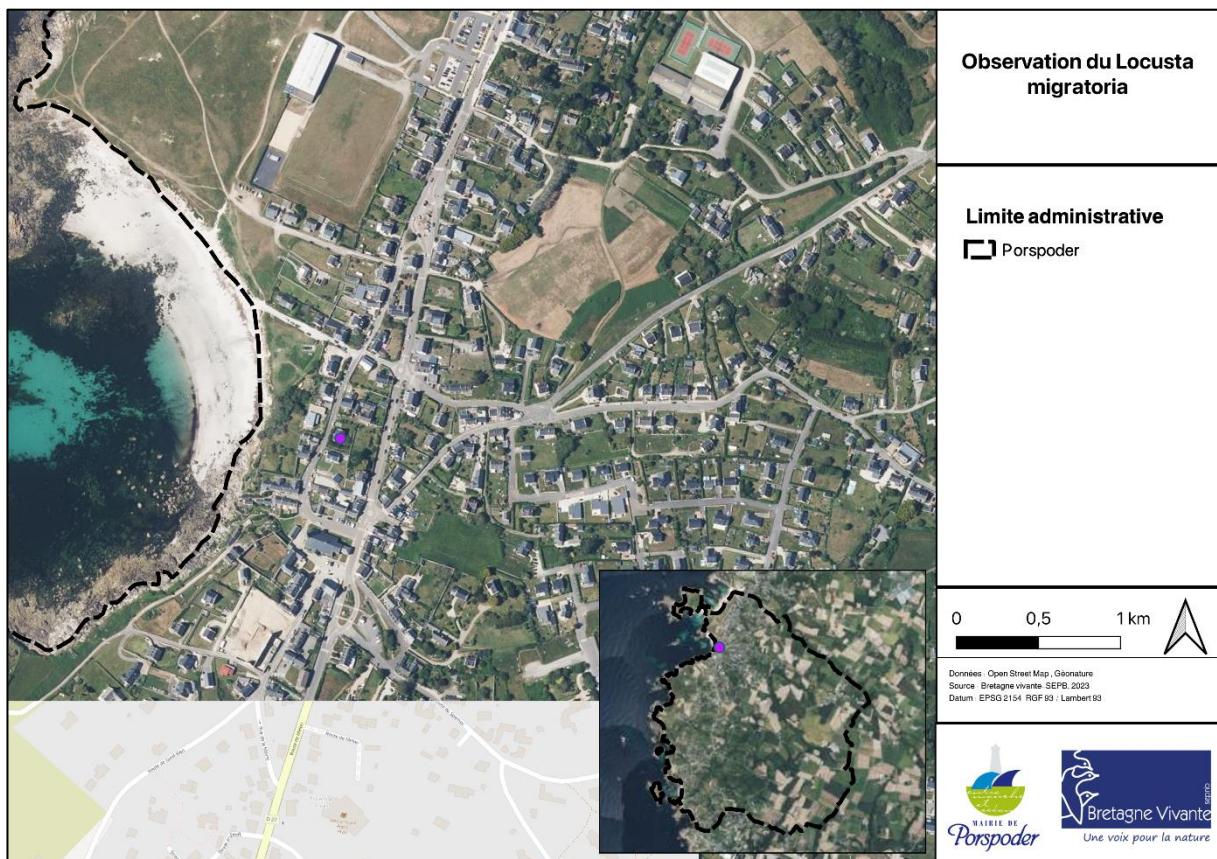
Carte 8 : Répartition connue du Conocéphale des roseaux sur la commune

Une espèce originale à Porspoder



Le 17 janvier 2023, dans le quartier de Keravel, à l'ouest de la commune, un Criquet migrateur a été observé dans une serre de jardin. Une vingtaine de témoignages mentionne cette espèce en Bretagne depuis le début du XXe siècle. Les observations ont lieu majoritairement autour d'octobre sur le littoral. Plusieurs espèces et sous-espèces sont regroupées sous le terme français de « Criquet migrateur ». Il est donc bien difficile aujourd'hui de certifier d'où venait cet individu de Porspoder. Il est possible qu'il arrivait du Sud-ouest de la France, où se situent les populations reproductrices les plus proches.

Le Criquet migrateur de Porspoder. Janvier 2023 © Hubert Soun



Carte 9 : Localisation de l'observation de Criquet migrateur sur la commune

Les autres groupes

Sans campagne de piégeage ciblée générant du prélèvement, au hasard des prospections collectives dédiées aux 3 groupes phares précédents, de nombreuses espèces appartenant à d'autres groupes ont été notées.

Ces observations opportunistes ont été complétées par un inventaire des papillons de nuit durant l'été 2022, en utilisant la technique du piégeage lumineux.



"Chasse de nuit" - Juillet 2022, Porspoder © Marie Guilbert

Ces identifications de terrain ont permis d'ajouter 114 espèces supplémentaires à la liste des invertébrés de la commune, la portant à 200 taxons connus, hors papillons de jour, odonates et orthoptères, répartis de la façon suivante :

Groupe taxonomique	Avant ABC	Durant ABC	Toutes périodes
Araignées	19	7	23
Blattes	1	0	1
Cloportes	3	0	3
Coléoptères	7	29	32
Diptères	8	18	23
Forficules	1	2	2
Hyménoptères	12	1	13
Mille-pattes	0	5	5
Mollusques	9	0	9
Papillons de nuit	10	62	70
Puces	6	0	6
Punaises	9	7	12

Tableau 6 : Répartition des différents taxons invertébrés par période et par groupe taxonomique

La liste des taxons figure en annexe, page 24.

Synthèse et premiers enjeux

Le groupe des invertébrés terrestres est bien trop vaste et complexe à échantillonner pour être prospecté de façon exhaustive à l'échelle d'une commune. Ce sont donc les groupes les plus couramment étudiés et sur lesquels reposent des enjeux de conservation connus qui sont plébiscités, à savoir les papillons de jour, les odonates et les orthoptères.

Les inventaires menés pendant l'atlas ont permis d'augmenter le nombre d'observations et le nombre d'espèces pour ces 3 groupes.

En intégrant l'Agrion de Mercure noté après la période ABC, parmi les 255 taxons invertébrés connus aujourd'hui à Porspoder, 28 sont des papillons de jour, 13 des odonates et 15 des orthoptères.

Et, toujours parmi ces 255 taxons, 7 espèces sortent du lot par leur patrimonialité, soient parce qu'elles sont indicatrices, soient parce qu'elles sont menacées : 2 papillons de jour (l'Agreste et le Miroir), 1 demoiselle (l'Agrion de Mercure), 1 sauterelle (le Conocéphale des roseaux), 2 criquets (le Gomphocère tacheté et le Tétrix des vasières) et 1 syrphe (*Chrysotoxum elegans*).

Les habitats préférentiels occupés par ces espèces sont les pelouses et les dunes littorales (Agreste, Gomphocère tacheté, *Chrysotoxum elegans*), les landes humides à Molinie bleue intérieure (Miroir), les prairies humides à joncs (Conocéphale des roseaux), à micro dépressions nues (Tétrix des vasières) le long de ruisseaux à cours lent et à végétation herbacée (Agrion de Mercure).

Si ces habitats sont encore bien présents et en bon état écologique en ce qui concerne le littoral, ils tendent à devenir plus menacés et relictuels à l'intérieur des terres (landes, prairies humides, ruisseau lent en contexte prairial ...).

En plus de préconisations générales sur la gestion courante de l'espace public et agricole qui tient compte du cycle des invertébrés et de leur grande sensibilité aux intrants et aux produits phytosanitaires, la priorité sera donc de maintenir ces habitats à haute valeur écologique en place et à les intégrer dans une trame verte et bleue fonctionnelle.

Bibliographie




Bretagne Vivante – SEPNB *et al.*, 2023. Atlas des orthoptères, phasmes, mantes et forficules de Bretagne –cartes provisoires [en ligne]

Buord Mikaël, David Jean, Garrin Mael, Iliou Bernard, Jouannic Jacques, Pasco Pierre-Yves & Wiza Stéphane (coord.), 2017. *Atlas des papillons diurnes de Bretagne*. Locus Solus, Lopérec, 324 p.

David Jean, Guilloton Jean-Alain, Jouannic Jacques, Pasco Pierre-Yves, Piney Bertrand, Wiza Stéphane & Pfaff Emmanuelle, 2023. *Atlas des libellules de la Bretagne à la Vendée*. Locus Solus, Châteaulin, 328 p.

Annexe

Liste des taxons invertébrés connus sur la commune, hors papillons de jours, odonates et orthoptères, toutes périodes confondues

	Période historique
	2 périodes
	Période ABC

Ordre	Famille	Nom latin
Araneae	Agelenidae	<i>Eratigena</i> Bolzern, Buckhardt & Hänggi, 2013
Araneae	Amaurobiidae	<i>Amaurobius erberi</i> (Keyserling, 1863)
Araneae	Anyphaenidae	<i>Anyphaena accentuata</i> (Walckenaer, 1802)
Araneae	Araneidae	<i>Araneus diadematus</i> Clerck, 1758
Araneae	Araneidae	<i>Argiope bruennichi</i> (Scopoli, 1772)
Araneae	Araneidae	<i>Mangora acalypha</i> (Walckenaer, 1802)
Araneae	Araneidae	<i>Zygiella x-notata</i> (Clerck, 1758)
Araneae	Linyphiidae	<i>Erigone dentipalpis</i> (Wider, 1834)
Araneae	Linyphiidae	<i>Gnathonarium dentatum</i> (Wider, 1834)
Araneae	Linyphiidae	<i>Gonatium rubens</i> (Blackwall, 1833)
Araneae	Linyphiidae	<i>Hylyphantes graminicola</i> (Sundevall, 1830)
Araneae	Linyphiidae	<i>Oedothorax fuscus</i> (Blackwall, 1834)
Araneae	Linyphiidae	<i>Ostearius melanopygius</i> (O. Pickard-Cambridge, 1880)
Araneae	Linyphiidae	<i>Stemonyphantes lineatus</i> (Linnaeus, 1758)
Araneae	Linyphiidae	<i>Typhochrestus digitatus</i> (O. Pickard-Cambridge, 1873)
Araneae	Liocranidae	<i>Agroeca inopina</i> O. Pickard-Cambridge, 1886
Araneae	Lycosidae	<i>Pardosa nigriceps</i> (Thorell, 1856)
Araneae	Salticidae	<i>Heliophanus flavipes</i> (Hahn, 1832)
Araneae	Salticidae	<i>Myrmarachne formicaria</i> (De Geer, 1778)
Araneae	Tetragnathidae	<i>Metellina menzei</i> (Blackwall, 1869)
Araneae	Tetragnathidae	<i>Pachygnatha degeeri</i> Sundevall, 1830
Araneae	Theridiidae	<i>Simitidion simile</i> (C.L. Koch, 1836)
Araneae	Thomisidae	<i>Misumena vatia</i> (Clerck, 1758)
Blattodea	Ectobiidae	<i>Capraiellus panzeri</i> (Stephens, 1835)
Coleoptera	Cantharidae	<i>Rhagonycha fulva</i> (Scopoli, 1763)
Coleoptera	Carabidae	<i>Agonum Bonelli</i> , 1810
Coleoptera	Carabidae	<i>Agonum marginatum</i> (Linnaeus, 1758)
Coleoptera	Carabidae	<i>Carabus violaceus purpurascens</i> Fabricius, 1787
Coleoptera	Carabidae	<i>Cicindela campestris</i> Linnaeus, 1758
Coleoptera	Carabidae	<i>Poecilus cupreus</i> (Linnaeus, 1758)
Coleoptera	Cerambycidae	<i>Clytus arietis</i> (Linnaeus, 1758)
Coleoptera	Cerambycidae	<i>Pseudovadonia livida</i> (Fabricius, 1777)
Coleoptera	Cerambycidae	<i>Rhagium bifasciatum</i> Fabricius, 1775
Coleoptera	Cerambycidae	<i>Rutpela maculata</i> (Poda, 1761)
Coleoptera	Chrysomelidae	<i>Cassida vittata</i> Villers, 1789
Coleoptera	Chrysomelidae	<i>Chrysolina bankii</i> (Fabricius, 1775)
Coleoptera	Chrysomelidae	<i>Timarcha goettingensis</i> (Linnaeus, 1758)
Coleoptera	Chrysomelidae	<i>Timarcha tenebricosa</i> (Fabricius, 1775)
Coleoptera	Coccinellidae	<i>Coccinella septempunctata</i> Linnaeus, 1758
Coleoptera	Coccinellidae	<i>Coccinella undecimpunctata</i> Linnaeus, 1758
Coleoptera	Coccinellidae	<i>Propylea quatuordecimpunctata</i> (Linnaeus, 1758)
Coleoptera	Coccinellidae	<i>Tytthaspis sedecimpunctata</i> (Linnaeus, 1760)
Coleoptera	Elateridae	<i>Cardiophorus rufipes</i> (Goeze, 1777)
Coleoptera	Geotrupidae	<i>Anoplotrupes stercorosus</i> (Scriba, 1791)
Coleoptera	Geotrupidae	<i>Typhaeus typhoeus</i> (Linnaeus, 1758)
Coleoptera	Lampyridae	<i>Lampyris noctiluca</i> (Linnaeus, 1758)
Coleoptera	Melyridae	<i>Malachius bipustulatus</i> (Linnaeus, 1758)
Coleoptera	Oedemeridae	<i>Oedemera nobilis</i> (Scopoli, 1763)
Coleoptera	Pyrochroidae	<i>Pyrochroa serraticornis</i> (Scopoli, 1763)

Ordre	Famille	Nom latin
Coleoptera	Scarabaeidae	<i>Onthophagus vacca</i> (Linnaeus, 1767)
Coleoptera	Scarabaeidae	<i>Oxythyrea funesta</i> (Poda, 1761)
Coleoptera	Silphidae	<i>Nicrophorus vespilloides</i> Herbst, 1783
Coleoptera	Silphidae	<i>Phosphuga atrata</i> (Linnaeus, 1758)
Coleoptera	Staphylinidae	<i>Ocyopus olens</i> (O.F. Müller, 1764)
Coleoptera	Staphylinidae	<i>Scaphidium quadrimaculatum</i> Olivier, 1790
Coleoptera	Tenebrionidae	<i>Nalassus laevioctostriatus</i> (Goeze, 1777)
Dermaptera	Forficulidae	<i>Forficula auricularia</i> Linnaeus, 1758
Dermaptera	Forficulidae	<i>Forficula lesnei</i> Finot, 1887
Diptera	Stratiomyidae	<i>Chloromyia formosa</i> (Scopoli, 1763)
Diptera	Syrphidae	<i>Baccha elongata</i> (Fabricius, 1775)
Diptera	Syrphidae	<i>Chrysotoxum elegans</i> Loew, 1841
Diptera	Syrphidae	<i>Episyrphus balteatus</i> (De Geer, 1776)
Diptera	Syrphidae	<i>Eristalis arbustorum</i> (Linnaeus, 1758)
Diptera	Syrphidae	<i>Eristalis similis</i> (Fallén, 1817)
Diptera	Syrphidae	<i>Eristalis tenax</i> (Linnaeus, 1758)
Diptera	Syrphidae	<i>Eupeodes corollae</i> (Fabricius, 1794)
Diptera	Syrphidae	<i>Eupeodes latifasciatus</i> (Macquart, 1829)
Diptera	Syrphidae	<i>Helophilus pendulus</i> (Linnaeus, 1758)
Diptera	Syrphidae	<i>Helophilus trivittatus</i> (Fabricius, 1805)
Diptera	Syrphidae	<i>Melanostoma mellinum</i> (Linnaeus, 1758)
Diptera	Syrphidae	<i>Melanostoma scalare</i> (Fabricius, 1794)
Diptera	Syrphidae	<i>Meliscaeva auricollis</i> (Meigen, 1822)
Diptera	Syrphidae	<i>Myathropa florea</i> (Linnaeus, 1758)
Diptera	Syrphidae	<i>Platycheirus albimanus</i> (Fabricius, 1781)
Diptera	Syrphidae	<i>Rhingia campestris</i> Meigen, 1822
Diptera	Syrphidae	<i>Sericomyia silentis</i> (Harris, 1778)
Diptera	Syrphidae	<i>Sphaerophoria scripta</i> (Linnaeus, 1758)
Diptera	Syrphidae	<i>Syritta pipiens</i> (Linnaeus, 1758)
Diptera	Syrphidae	<i>Volucella bombylans</i> (Linnaeus, 1758)
Diptera	Syrphidae	<i>Volucella zonaria</i> (Poda, 1761)
Diptera	Tachinidae	<i>Tachina grossa</i> (Linnaeus, 1758)
Geophilomorpha	Geophilidae	<i>Geophilus easoni</i> Arthur, Foddai, Kettle, Lewis, Luczinsky & Minelli, 2001
Geophilomorpha	Himantariidae	<i>Stigmatogaster subterranea</i> (Shaw, 1794)
Glomerida	Glomeridae	<i>Glomeris marginata</i> (Villers, 1789)
Hemiptera	Aepophilidae	<i>Aepophilus bonnairei</i> Signoret, 1879
Hemiptera	Cicadellidae	<i>Leda aurita</i> (Linnaeus, 1758)
Hemiptera	Coreidae	<i>Coreus marginatus</i> (Linnaeus, 1758)
Hemiptera	Cydnidae	<i>Geotomus punctulatus</i> (A. Costa, 1847)
Hemiptera	Miridae	<i>Acetropis gimmerthalii</i> (Flor, 1860)
Hemiptera	Miridae	<i>Notostira elongata</i> (Geoffroy, 1785)
Hemiptera	Pentatomidae	<i>Dolycoris baccarum</i> (Linnaeus, 1758)
Hemiptera	Pentatomidae	<i>Aelia acuminata</i> (Linnaeus, 1758)
Hemiptera	Pentatomidae	<i>Eurydema oleracea</i> (Linnaeus, 1758)
Hemiptera	Pentatomidae	<i>Graphosoma italicum</i> (O.F. Müller, 1766)
Hemiptera	Pentatomidae	<i>Sciocoris cursitans</i> (Fabricius, 1794)
Hemiptera	Rhopalidae	<i>Corizus hyoscyami</i> (Linnaeus, 1758)
Hymenoptera	Apidae	<i>Bombus hortorum</i> (Linnaeus, 1760)
Hymenoptera	Apidae	<i>Bombus lapidarius</i> (Linnaeus, 1758)
Hymenoptera	Apidae	<i>Bombus pascuorum</i> (Scopoli, 1763)

Ordre	Famille	Nom latin
Hymenoptera	Apidae	<i>Bombus pratorum</i> (Linnaeus, 1760)
Hymenoptera	Apidae	<i>Bombus terrestris</i> (Linnaeus, 1758)
Hymenoptera	Crabronidae	<i>Crossocerus elongatulus</i> (Vander Linden, 1829)
Hymenoptera	Formicidae	<i>Lasius fuliginosus</i> (Latreille, 1798)
Hymenoptera	Halictidae	<i>Halictus scabiosae</i> (Rossi, 1790)
Hymenoptera	Halictidae	<i>Lasioglossum morio</i> (Fabricius, 1793)
Hymenoptera	Halictidae	<i>Lasioglossum smeathmanellum</i> (Kirby, 1802)
Hymenoptera	Pompilidae	<i>Arachnospila anceps</i> (Wesmael, 1851)
Hymenoptera	Pompilidae	<i>Caliadurgus fasciatellus</i> (Spinola, 1808)
Hymenoptera	Pompilidae	<i>Evagetes dubius</i> (Vander Linden, 1827)
Isopoda	Armadillidiidae	<i>Armadillidium vulgare</i> (Latreille, 1804)
Isopoda	Philosciidae	<i>Philoscia muscorum</i> (Scopoli, 1763)
Isopoda	Porcellionidae	<i>Porcellio scaber</i> Latreille, 1804
Lepidoptera	Alucitidae	<i>Alucita hexadactyla</i> (Linnaeus, 1758)
Lepidoptera	Choreutidae	<i>Anthophila fabriciana</i> (Linnaeus, 1767)
Lepidoptera	Crambidae	<i>Anania hortulata</i> (Linnaeus, 1758)
Lepidoptera	Crambidae	<i>Nomophila noctuella</i> (Denis & Schiffermüller, 1775)
Lepidoptera	Depressariidae	<i>Depressaria daucella</i> (Denis & Schiffermüller, 1775)
Lepidoptera	Drepanidae	<i>Cilix glaucata</i> (Scopoli, 1763)
Lepidoptera	Drepanidae	<i>Habrosyne pyritoides</i> (Hufnagel, 1766)
Lepidoptera	Erebidae	<i>Eilema depressa</i> (Esper, 1787)
Lepidoptera	Erebidae	<i>Eilema lurideola</i> (Zincken, 1817)
Lepidoptera	Erebidae	<i>Euplagia quadripunctaria</i> (Denis & Schiffermüller, 1775)
Lepidoptera	Erebidae	<i>Hypena proboscidalis</i> (Linnaeus, 1758)
Lepidoptera	Erebidae	<i>Leucoma salicis</i> (Linnaeus, 1758)
Lepidoptera	Erebidae	<i>Miltchrista miniata</i> (Forster, 1771)
Lepidoptera	Erebidae	<i>Orgyia antiqua</i> (Linnaeus, 1758)
Lepidoptera	Erebidae	<i>Rivula sericealis</i> (Scopoli, 1763)
Lepidoptera	Erebidae	<i>Sphrageidus similis</i> (Fuessly, 1775)
Lepidoptera	Erebidae	<i>Spilarctia lutea</i> (Hufnagel, 1766)
Lepidoptera	Erebidae	<i>Spilosoma lubricipeda</i> (Linnaeus, 1758)
Lepidoptera	Geometridae	<i>Abraxas grossulariata</i> (Linnaeus, 1758)
Lepidoptera	Geometridae	<i>Bison betularia</i> (Linnaeus, 1758)
Lepidoptera	Geometridae	<i>Cabera exanthemata</i> (Scopoli, 1763)
Lepidoptera	Geometridae	<i>Ectropis crepuscularia</i> (Denis & Schiffermüller, 1775)
Lepidoptera	Geometridae	<i>Hydriomena furcata</i> (Thunberg & Borgström, 1784)
Lepidoptera	Geometridae	<i>Idea biselata</i> (Hufnagel, 1767)
Lepidoptera	Geometridae	<i>Idea seriata</i> (Schrank, 1802)
Lepidoptera	Geometridae	<i>Macaria alternata</i> (Denis & Schiffermüller, 1775)
Lepidoptera	Geometridae	<i>Opisthograptis luteolata</i> (Linnaeus, 1758)
Lepidoptera	Geometridae	<i>Ourapteryx sambucaria</i> (Linnaeus, 1758)
Lepidoptera	Geometridae	<i>Petrophora chlorosata</i> (Scopoli, 1763)
Lepidoptera	Geometridae	<i>Pseudopanthera macularia</i> (Linnaeus, 1758)
Lepidoptera	Geometridae	<i>Xanthorhoe ferrugata</i> (Clerck, 1759)
Lepidoptera	Lasiocampidae	<i>Gastropacha quercifolia</i> (Linnaeus, 1758)
Lepidoptera	Lasiocampidae	<i>Lasiocampa quercus</i> (Linnaeus, 1758)
Lepidoptera	Lasiocampidae	<i>Lasiocampa trifolii</i> (Denis & Schiffermüller, 1775)
Lepidoptera	Lasiocampidae	<i>Malacosoma neustria</i> (Linnaeus, 1758)
Lepidoptera	Limacodidae	<i>Heterogenea asella</i> (Denis & Schiffermüller, 1775)
Lepidoptera	Micropterigidae	<i>Micropterix aruncella</i> (Scopoli, 1763)
Lepidoptera	Noctuidae	<i>Acronicta megacephala</i> (Denis & Schiffermüller, 1775)

Ordre	Famille	Nom latin
Lepidoptera	Noctuidae	<i>Acronicta rumicis</i> (Linnaeus, 1758)
Lepidoptera	Noctuidae	<i>Autographa gamma</i> (Linnaeus, 1758)
Lepidoptera	Noctuidae	<i>Axylia putris</i> (Linnaeus, 1760)
Lepidoptera	Noctuidae	<i>Callopietria juvenina</i> (Stoll in Cramer, 1782)
Lepidoptera	Noctuidae	<i>Craniophora ligustri</i> (Denis & Schiffermüller, 1775)
Lepidoptera	Noctuidae	<i>Cucullia scrophulariae</i> (Denis & Schiffermüller, 1775)
Lepidoptera	Noctuidae	<i>Deltote pygarga</i> (Hufnagel, 1766)
Lepidoptera	Noctuidae	<i>Diachrysis chrysitis</i> (Linnaeus, 1758)
Lepidoptera	Noctuidae	<i>Diarsia rubi</i> (Vieweg, 1790)
Lepidoptera	Noctuidae	<i>Ipimorpha retusa</i> (Linnaeus, 1760)
Lepidoptera	Noctuidae	<i>Mesoligia furuncula</i> (Denis & Schiffermüller, 1775)
Lepidoptera	Noctuidae	<i>Moma alpium</i> (Osbeck, 1778)
Lepidoptera	Noctuidae	<i>Mythimna pallens</i> (Linnaeus, 1758)
Lepidoptera	Noctuidae	<i>Noctua comes</i> Hübner, 1813
Lepidoptera	Noctuidae	<i>Ochropleura leucogaster</i> (Freyer, 1831)
Lepidoptera	Noctuidae	<i>Ochropleura plecta</i> (Linnaeus, 1760)
Lepidoptera	Noctuidae	<i>Trachea atriplicis</i> (Linnaeus, 1758)
Lepidoptera	Noctuidae	<i>Xestia c-nigrum</i> (Linnaeus, 1758)
Lepidoptera	Nolidae	<i>Meganola albula</i> (Denis & Schiffermüller, 1775)
Lepidoptera	Notodontidae	<i>Furcula furcula</i> (Clerck, 1759)
Lepidoptera	Notodontidae	<i>Pheosia tremula</i> (Clerck, 1759)
Lepidoptera	Notodontidae	<i>Notodonta zizac</i> (Linnaeus, 1758)
Lepidoptera	Notodontidae	<i>Stauropus fagi</i> (Linnaeus, 1758)
Lepidoptera	Schreckensteiniidae	<i>Schreckensteinia festaliella</i> (Hübner, 1819)
Lepidoptera	Sesiidae	<i>Pyropteron chrysidiforme</i> (Esper, 1782)
Lepidoptera	Sphingidae	<i>Deilephila elpenor</i> (Linnaeus, 1758)
Lepidoptera	Sphingidae	<i>Macroglossum stellatarum</i> (Linnaeus, 1758)
Lepidoptera	Sphingidae	<i>Sphinx ligustri</i> Linnaeus, 1758
Lepidoptera	Tortricidae	<i>Archips podana</i> (Scopoli, 1763)
Lepidoptera	Tortricidae	<i>Celypha lacunana</i> (Denis & Schiffermüller, 1775)
Lepidoptera	Tortricidae	<i>Hedya pruniana</i> (Hübner, 1799)
Lepidoptera	Zygaenidae	<i>Zygaena trifolii</i> (Esper, 1783)
Lithobiomorpha	Lithobiidae	<i>Lithobius crassipes</i> L. Koch, 1862
Littorinimorpha	Tateidae	<i>Potamopyrgus antipodarum</i> (Gray, 1843)
Scolopendromorpha	Cryptopidae	<i>Cryptops hortensis</i> (Donovan, 1810)
Siphonaptera	Ceratophyllidae	<i>Dasypsyllus gallinulae</i> (Dale, 1878)
Siphonaptera	Ceratophyllidae	<i>Leptopsylla segnis</i> (Schönherr, 1811)
Siphonaptera	Ceratophyllidae	<i>Nosopsyllus fasciatus</i> (Bosc d'Antic, 1800)
Siphonaptera	Ctenophthalmidae	<i>Ctenophthalmus nobilis vulgaris</i> Smit, 1955
Siphonaptera	Ctenophthalmidae	<i>Palaeopsylla minor</i> (Dale, 1878)
Siphonaptera	Pulicidae	<i>Archaeopsylla erinacei</i> (Bouché, 1835)
Stylommatophora	Geomitridae	<i>Cernuella virgata</i> (da Costa, 1778)
Stylommatophora	Geomitridae	<i>Cochlicella acuta</i> (O.F. Müller, 1774)
Stylommatophora	Helicidae	<i>Cepaea nemoralis</i> (Linnaeus, 1758)
Stylommatophora	Helicidae	<i>Cornu aspersum</i> (O.F. Müller, 1774)
Stylommatophora	Helicidae	<i>Theba pisana</i> (O.F. Müller, 1774)
Stylommatophora	Hygromiidae	<i>Ashfordia granulata</i> (Alder, 1830)
Stylommatophora	Oxychilidae	<i>Oxychilus draparnaudi</i> (H. Beck, 1837)
	Planorbidae	<i>Anisus spirorbis</i> (Linnaeus, 1758)