



Figure 20 : Répartition connue 2023 Crocidure leucode





Figure 21 : Répartition connue 2023 Crossope aquatique





Figure 22 : Répartition connue 2023 Grand Rhinolophe





Figure 23 : Répartition connue 2023 Lapin de garenne





Figure 24 : Répartition connue 2023 Loutre d'Europe



### V.4.3 Les oiseaux dans les réservoirs

Oiseaux patrimoniaux et Réservoirs		
Espèce	Réservoirs	Commentaires
Alouette des champs	4 (presqu'île de Saint-Laurent, Kerzella, Garchine, source du Spernoc)	Potentiellement nicheuse dans tous les types de milieux ouverts à végétation basse, l'espèce semble aujourd'hui cantonnée aux milieux littoraux de Garchine et de la presqu'île de Saint-Laurent.
Barge à queue noire	2 (anse de Melon, presqu'île de Saint-Laurent)	Espèce en déclin à l'échelle européenne, notée 2 fois en halte migratoire dans les vasières littorales
Bécasse des bois	1 (Sévern)	Deux observations hivernales ont été répertoriées sur la commune. Il est possible que cette espèce discrète soit sous détectée en hiver dans les boisements humides.
Bécasseau variable	3 (anse de Melon, presqu'île de Saint-Laurent, île de Melon)	Hivernant régulier à Porspoder, l'espèce est notée principalement autour de la presqu'île de Saint-Laurent et dans l'anse de Melon.
Bouvreuil pivoine	2 (Saint-Ourzal, Messoudalc'h)	Espèce des milieux frais, forestiers, boisés ou densément touffus. Souffre de la dégradation de ses habitats et des bouleversements climatiques en cours.
Bruant jaune	2 (Saint-Ourzal, Garchine)	Le bastion de la population se trouve dans le réservoir de Saint-Ourzal. Ailleurs les structures paysagères en place et leur simplification ne lui conviennent guère.
Chardonneret élégant	2 (Saint-Ourzal, anse de Melon)	Très souvent présent en zone urbanisée, les délaissées, les friches et les bords de route à proximité de résineux ornementaux où nicher sont parmi ses biotopes de prédilection.
Cisticole des joncs	4 (Saint-Ourzal, presqu'île de Saint-Laurent, Kerzella, Garchine)	Nicheurs des hautes herbes des milieux ouverts, les cisticoles utilisent les prairies du réservoir de Saint-Ourzal ou les pelouses littorales de Saint-Laurent, Garchine ou Kerzella.
Cormoran huppé	2 (Grand Mouzou, presqu'île de Saint-Laurent)	Nicheur typique des falaises et des îlots rocheux, le Grand Mouzou accueille la moitié des couples nicheurs de la commune.
Coucou gris	3 (Saint-Ourzal, presqu'île de Saint-Laurent, Garchine)	Ses biotopes de prédilection sont liées au bocage et aux boisements humides du réservoir de Saint-Ourzal. Il est noté également régulièrement sur la frange littorale.
Courlis cendré	4 (anse de Melon, presqu'île de Saint-Laurent, Coatézen, île de Melon)	Hivernant régulier à Porspoder, l'espèce est notée principalement autour de la presqu'île de Saint-Laurent et dans l'anse de Melon.
Crave à bec rouge	2 (presqu'île de Saint-Laurent, Garchine)	Des familles étaient régulièrement observées, au moins jusqu'en 2018, sur les pelouses de Saint-Laurent et de Garchine, sans que les falaises où ils nichent, ne soient localisées précisément.
Faucon pèlerin	1 (presqu'île de Saint-Laurent)	Une preuve formelle d'une reproduction réussie sur la presqu'île de Saint-Laurent en 2022
Fauvette grisette	3 (Saint-Ourzal, presqu'île de Saint-Laurent, Garchine)	Espèce des milieux ouverts à fourrés dominants, elle se maintient sur la frange littorale (Saint-Laurent, Garchine) ainsi que dans le bocage du réservoir de Saint-Ourzal.
Fauvette pitchou	1 (Garchine)	Le statut de nicheur est incertain sur la commune. Unique contact de l'espèce, un mâle chanteur a été entendu en 2019 dans le réservoir de Garchine
Goéland argenté	4 (Grand Mouzou, Presqu'île de Saint-Laurent, Kerzella, Garchine)	Seules des observations littorales sont notées concernant le statut nicheur de cette espèce vulnérable. Entre 15 et 20 couples se répartissent entre littoral et îlot rocheux.
Goéland brun	1 (Grand Mouzou)	1 unique couple est noté nicheur dans le réservoir du Grand Mouzou.
Grand Gravelot	3 (anse de Melon, presqu'île de Saint-Laurent, île de Melon)	Hivernant régulier à Porspoder, l'espèce est notée principalement autour de la presqu'île de Saint-Laurent et dans l'anse de Melon.
Héron garde-bœufs	2 (Saint-Ourzal, anse de Melon)	Visiteur régulier en hiver sur la commune, le Héron garde-bœufs est noté principalement dans les pâtures à vaches ou à chevaux.
Hirondelle de fenêtre	1 (presqu'île de Saint-Laurent)	Environ une dizaine de couples niche dans le bourg. Les zones ouvertes du littoral sont largement utilisées par les migrateurs et pour la recherche de nourriture.
Huîtrier pie	6 (anse de Melon, presqu'île de Saint-Laurent, Kerzella, Garchine, Coatézen, île de Melon)	Hivernant régulier à Porspoder, l'espèce est notée le long des côtes rocheuses et principalement autour de la presqu'île de Saint-Laurent et dans l'anse de Melon.
Linotte mélodieuse	4 (Saint-Ourzal, presqu'île de Saint-Laurent, Kerzella, Garchine)	Ce sont les réservoirs littoraux et leurs pelouses à buissons bas ou épineux qui accueillent les plus fortes densités. Les populations intérieures semblent moins importantes.
Moineau domestique	2 (presqu'île de Saint-Laurent, Garchine)	Peu d'observations sont connues sur la commune. C'est sur le littoral, notamment de la presqu'île de Saint-Laurent, que l'espèce est le plus souvent notée.
Pipit farlouse	3 (presqu'île de Saint-Laurent, Kerzella, Garchine)	Espèce typique des milieux ouverts, des prairies humides aux pelouses littorales, il régresse partout en Bretagne, notamment à l'intérieur des terres. À Porspoder, il ne niche plus que sur le littoral de Saint-Laurent et de Garchine.
Pipit maritime	2 (anse de Melon, presqu'île de Saint-Laurent)	Espèce pas particulièrement menacée, mais toujours localisée à ses habitats spécifiques que sont les côtes rocheuses.
Plongeon imbrin	1 (presqu'île de Saint-Laurent)	Nicheur boréal, ce plongeon est un visiteur d'hiver dont les observations en mer sont pour la plupart localisées autour de la presqu'île de Saint-Laurent.



Oiseaux patrimoniaux et Réservoirs		
<b>Serin cini</b>	<b>2</b> (anse de Melon, presqu'île de Saint-Laurent)	D'origine méditerranéenne, le Serin cini est plutôt thermophile. Souvent proche des habitations, il s'installe volontiers dans les conifères.
<b>Tadorne de Belon</b>	<b>4</b> (anse de Melon, presqu'île de Saint-Laurent, Coatézen, Garchine)	Les observations de tadornes nicheurs concernent essentiellement des adultes avec leurs poussins en presqu'île de Saint-Laurent ou dans les anses de Melon et de Coatézen.
<b>Tournepieuvre à collier</b>	<b>4</b> (anse de Melon, presqu'île de Saint-Laurent, Coatézen, île de Melon)	Hivernant régulier à Porspoder, l'espèce est notée principalement autour de la presqu'île de Saint-Laurent et dans l'anse de Melon.
<b>Tourterelle des bois</b>	<b>0</b> (proche presqu'île de Saint-Laurent)	Détecté une unique fois en 2015, son statut de nicheur à l'échelle communale n'est pas certain. Ce contact a eu lieu dans une petite coulée verte enclavée dans le bourg. Il pourrait s'agir d'un individu de passage, non cantonné.
<b>Verdier d'Europe</b>	<b>4</b> (Saint-Ourzal, anse de Melon, presqu'île de Saint-Laurent, Garchine)	Le Verdier d'Europe s'installe volontiers dans les haies de résineux, proche des habitations. Il semble également occuper le réseau bocager dense du réservoir de Saint-Ourzal.
<p>Bien que très mobiles, les oiseaux n'en sont pas moins inféodés à des habitats particuliers. Ainsi, même si tous les réservoirs accueillent au moins une espèce d'oiseau patrimonial, aucune de ces espèces n'est présente sur plus de la moitié des réservoirs. Pour les espèces nicheuses à petit territoire, essentiellement les passereaux, les enjeux de conservation se situent dans la préservation de leurs habitats que sont les prairies naturelles, le bocage, les pelouses, les boisements ... c'est le maintien d'un maillage en mosaïque qui est primordial pour leur conservation. Les oiseaux rupestres et cavernicoles méritent également une grande attention, qu'ils soient encore cantonnés en falaises (Crave à bec rouge, Faucon pèlerin) ou qu'ils aient investi la ville (hirondelles, Martinet noir ...). Les pelouses littorales et les coulées vertes urbaines fournissent généralement les zones privilégiées pour la recherche de nourriture. Enfin, les vasières intertidales et les côtes rocheuses sont également très accueillantes pour le cortège des migrateurs et des hivernants, nicheurs boréaux en visite d'hiver pour la plupart.</p>		

Tableau 10 : Correspondance entre réservoirs de biodiversité et oiseaux patrimoniaux

Pour chacune des espèces des figures ci-dessous, toutes les observations connues sur la commune n'apparaissent pas. Seules les observations correspondantes au statut nicheur, hivernant ou de passage apparaissent.

Les observations prises en compte pour les **espèces nicheuses** sont les données pour lesquelles nous disposons d'un code atlas accolé à l'observation, en référence à un comportement entendu ou observé propre à la reproduction (chant, parade, alarme, nourrissage ...): Alouette des champs, Bouvreuil pivoine, Bruant jaune, Chardonneret élégant, Cisticole des joncs, Cormoran huppé, Coucou gris, Crave à bec rouge, Faucon pèlerin, Fauvette grisette, Fauvette pitchou, Goéland argenté, Goéland brun, Hirondelle de fenêtre, Linotte mélodieuse, Moineau domestique, Pipit farlouse, Pipit maritime, Serin cini, Tadorne de Belon, Tourterelle des bois et Verdier d'Europe.





Figure 25 : Répartition connue 2023 Alouette des champs





Figure 26 : Répartition connue 2023 Barge à queue noire





Figure 27 : Répartition connue 2023 Bécasse des bois



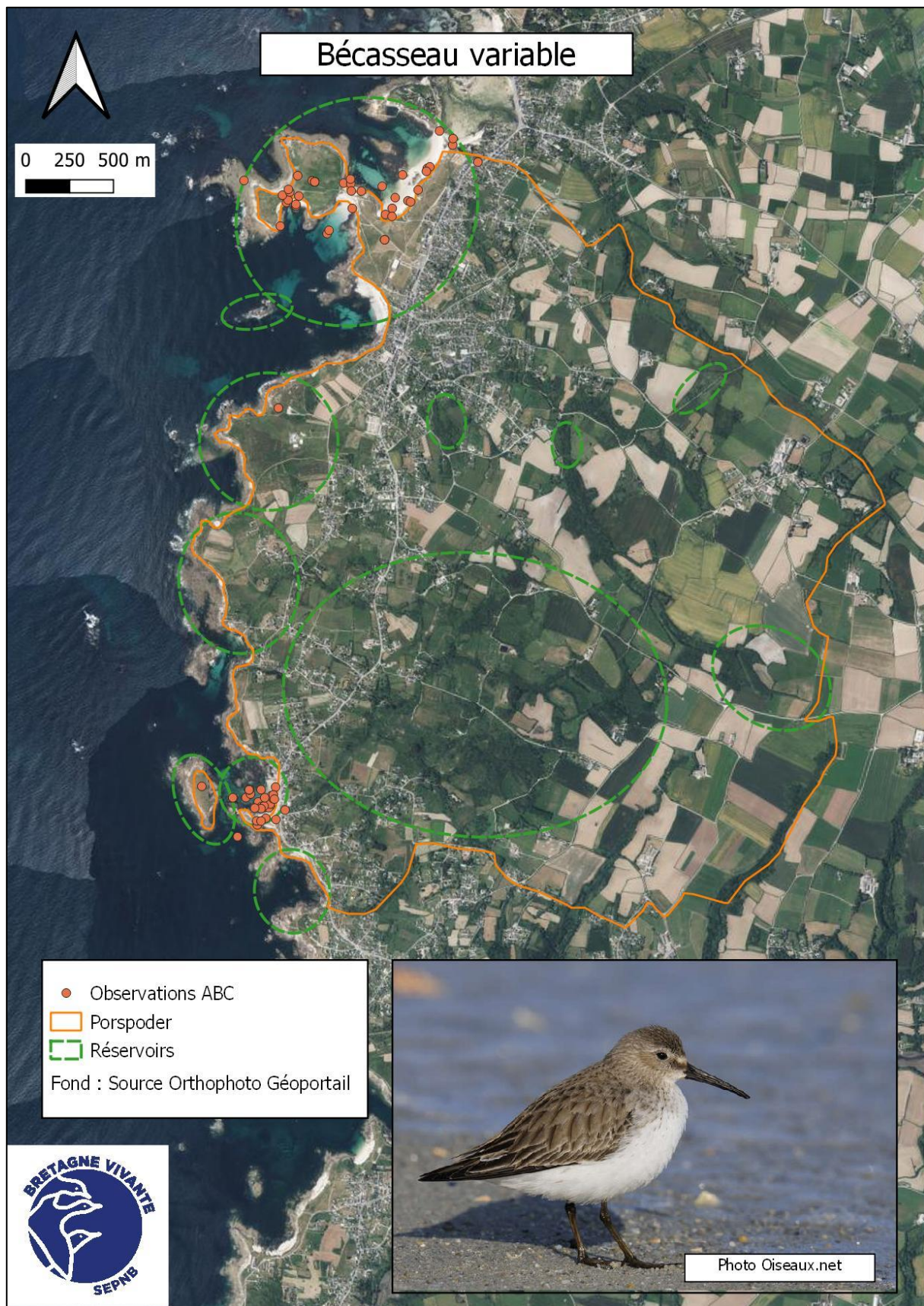


Figure 28 : Répartition connue 2023 Bécasseau variable



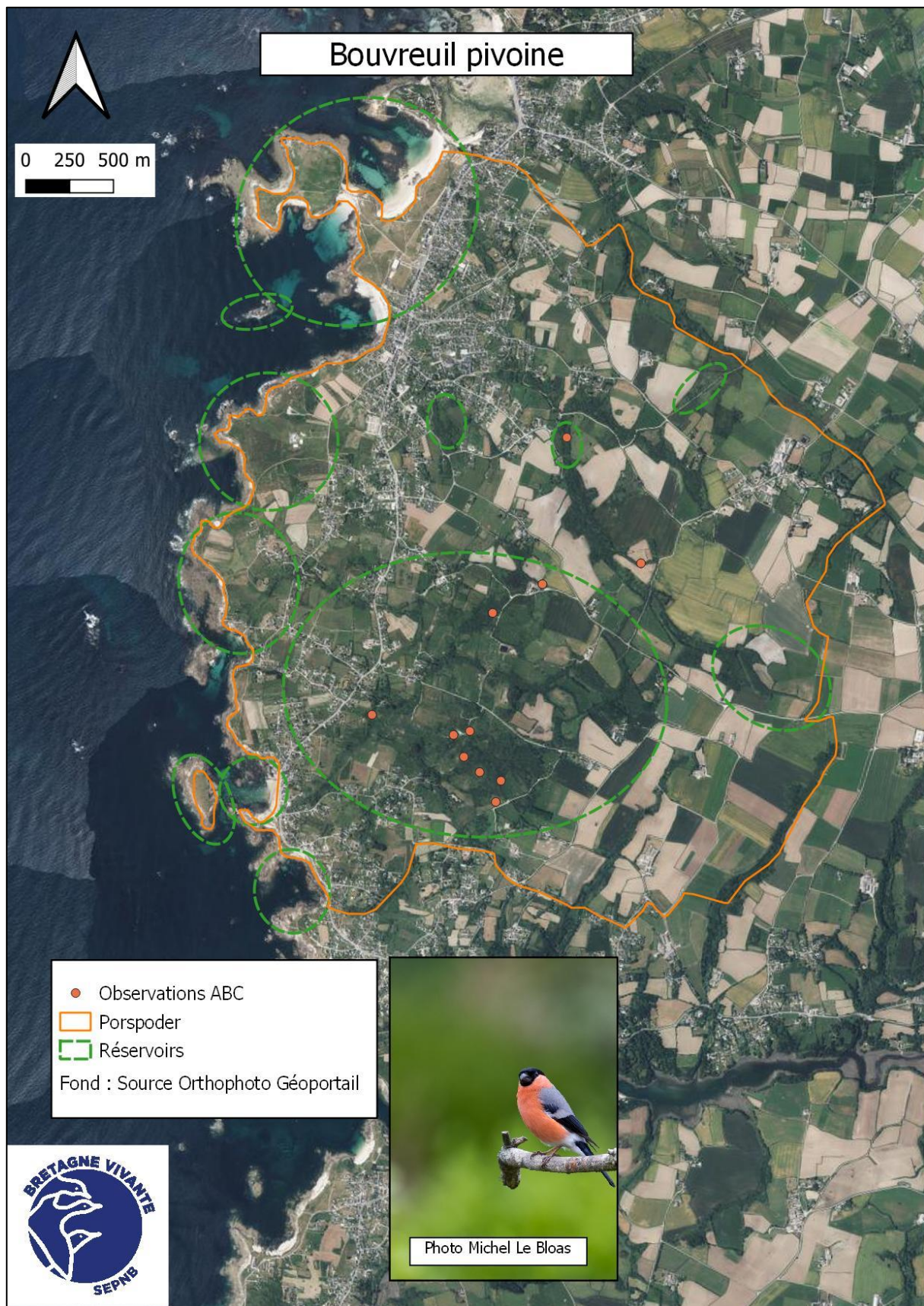


Figure 29 : Répartition connue 2023 Bouvreuril pivoine





Figure 30 : Répartition connue 2023 Bruant jaune





Figure 31 : Répartition connue 2023 Chardonneret élégant





Figure 32 : Répartition connue 2023 Cisticole des joncs





Figure 33 : Répartition connue 2023 Cormoran huppé





Figure 34 : Répartition connue 2023 Coucou gris





Figure 35 : Répartition connue 2023 Courlis cendré





Figure 36 : Répartition connue 2023 Crave à bec rouge





Figure 37 : Répartition connue 2023 Faucon pèlerin





Figure 38 : Répartition connue 2023 Fauvette grisette





Figure 39 : Répartition connue 2023 Fauvette pitchou





Figure 40 : Répartition connue 2023 Goéland argenté





Figure 41 : Répartition connue 2023 Goéland brun





Figure 42 : Répartition connue 2023 Grand Gravelot





Figure 43 : Répartition connue 2023 Héron garde-bœufs





Figure 44 : Répartition connue 2023 Hirondelle de fenêtre





Figure 45 : Répartition connue 2023 Huîtrier pie





Figure 46 : Répartition connue 2023 Linotte mélodieuse





Figure 47 : Répartition connue 2023 Moineau domestique





Figure 48 : Répartition connue 2023 Pipit farlouse





Figure 49 : Répartition connue 2023 Pipit maritime





Figure 50 : Répartition connue 2023 Plongeon imbrin





Figure 51 : Répartition connue 2023 Serin cini





Figure 52 : Répartition connue 2023 Tadorne de Belon





Figure 53 : Répartition connue 2023 Tournepipierre à collier





Figure 54 : Répartition connue 2023 Tourterelle des bois





Figure 55 : Répartition connue 2023 Verdier d'Europe



#### V.4.4 Les reptiles dans les réservoirs

Reptiles patrimoniaux et Réservoirs		
Espèce	Réservoirs	Commentaires
<b>Coronelle lisse</b>	<b>0</b> (proche du réservoir de l'anse du Melon)	Un individu a été noté en été 2020 sur le littoral, dans un secteur où le Lézard des murailles, sa proie favorite, est présent. Les prospections durant la période de l'ABC n'ont pas permis de détecter ce taxon discret de nouveau.
<b>Lézard des murailles</b>	<b>3</b> (anse de Melon, presqu'île de Saint-Laurent, Garchine)	L'espèce n'est notée que sur le littoral en milieu naturel. Elle semble avoir déserté le cœur du bourg. Ce constat est régional. La divagation des chats et la restauration du bâti sont les deux principales explications généralement avancées.
<b>Lézard vivipare</b>	<b>1</b> (Saint-Ourzal)	Durant l'ABC, une population de lézards vivipares a été découverte dans les habitats landicoles du réservoir de Saint-Ourzal. Cette espèce à enjeu fréquente exclusivement les milieux humides.
<b>Vipère péliade</b>	<b>3</b> (Saint-Ourzal, Kerzella, Garchine)	L'espèce fréquente deux secteurs à Porspoder, la frange littorale et le réservoir de Saint-Ourzal. Elle n'a été détectée nulle part dans le secteur agricole malgré la pose de plaques thermoattractives
La répartition des reptiles, notamment des espèces patrimoniales, est assez claire à Porspoder. Les secteurs littoraux et bocagers sont utilisés par les espèces les plus exigeantes. Les secteurs urbains et agricoles ne remplissent les conditions écologiques nécessaires à l'accueil de ces espèces.		

Tableau 11 : Correspondance entre réservoirs de biodiversité et reptiles patrimoniaux





Figure 56 : Répartition connue 2023 Coronelle lisse





Figure 57 : Répartition connue 2023 Lézard des murailles





Figure 58 : Répartition connue 2023 Lézard des murailles





Figure 59 : Répartition connue 2023 Vipère péliade



## V.4.5 Les invertébrés dans les réservoirs

Oiseaux patrimoniaux et Réservoirs		
Espèce	Réservoirs	Commentaires
<b>Agreste</b>	4 (presqu'île de Saint-Laurent, Kerzella, Garchine, île de Melon)	Ce papillon des végétations rases semble encore présent sur l'ensemble des réservoirs littoraux où ce type d'habitat reste présent. À l'échelle régionale, les pelouses littorales constituent également son dernier refuge.
<b>Agrion de Mercure</b>	1 (Saint-Ourzal)	Cette demoiselle, protégée à l'échelle nationale, est très exigeante. Les stades larvaires évoluent dans les ruisseaux à courant lent, fournis en végétation aquatique, en contexte prairial. Les fonds de vallée boisés ne lui conviennent pas. Une population a été découverte près du ruisseau à proximité du lavoir de Prat Joulou.
<b>Chrysotoxum elegans</b>	1 (presqu'île de Saint-Laurent)	Même si la biologie de syrphie n'est pas complètement dévoilée, l'espèce est en déclin à l'échelle européenne. Les larves de ce pollinisateur sont prédatrices de pucerons qu'elles trouvent dans les systèmes racinaires des plantes des milieux ouverts.
<b>Conocéphale des roseaux</b>	1 (Saint-Ourzal)	Cette sauterelle exigeante, inféodée aux prairies humides à joncs, est une espèce guide pour la construction du SRCE. Une population a été découverte dans les prairies de Kervezennoc dans le réservoir de Saint-Ourzal.
<b>Gomphocère tacheté</b>	2 (presqu'île de Saint-Laurent, Garchine )	Ce criquet des milieux ras est cantonné à Porspoder, comme dans l'essentiel du Finistère, aux pelouses et aux dunes littorales. Ses densités restent peu élevées.
<b>Miroir</b>	1 (Saint-Ourzal)	Ce petit papillon des landes humides a vraisemblablement disparu de Porspoder. L'espèce, relativement bien détectable en été, n'a pas été revue depuis plus de 20 ans.
<b>Tétrix des vasières</b>	1 (Saint-Ourzal)	Ce petit criquet est caractéristique des sols humides et des dépressions gorgées d'eau à végétation nue, sur les berges notamment. Une seule population a été découverte sur la commune, dans le réservoir de Saint-Ourzal, autour du bassin de lagunage.
Les espèces patrimoniales appartenant aux groupes d'invertébrés recherchés (papillons, odonates et orthoptères) sont réparties uniquement entre secteurs littoral et bocager de la commune. Les pelouses sèches, les dunes, les prairies naturelles et les landes humides sont les 4 habitats principaux à conserver pour la pérennité de leurs populations.		

Tableau 12 : Correspondance entre réservoirs de biodiversité et invertébrés patrimoniaux





Figure 60 : Répartition connue 2023 Agreste





Figure 61 : Répartition connue 2023 Agrion de Mercure





Figure 62 : Répartition connue 2023 *Chrysotoxum elegans*





Figure 63 : Répartition connue 2023 Conocéphale des roseaux





Figure 64 : Répartition connue 2023 Gomphocère tacheté





Figure 65 : Répartition connue 2023 Miroir